

муниципальное дошкольное образовательное учреждение Большесельский детский сад  
«Березка»  
(МДОУ Большесельский ДС «Березка»)

СОГЛАСОВАНО  
Педагогическим советом  
МДОУ Большесельский ДС «Березка»  
(протокол от 19 апреля 2022 г. № 4)

УТВЕРЖДАЮ  
Заведующая МДОУ  
Большесельский ДС «Березка»  
С.В. Бурова  
19 апреля 2022 г.

**Отчет о результатах самообследования**  
Муниципального дошкольного образовательного учреждения  
Большесельский детский сад «Березка» за 2021год

**Общие сведения об образовательной организации**

Наименование образовательной организации	муниципальное дошкольное образовательное учреждение Большесельский детский сад «Березка» (МДОУ Большесельский ДС «Березка»)
Руководитель	Бурова Светлана Вячеславовна
Адрес организации	152360, Ярославская область, Большесельский район, с. Большое Село ул. Сурикова д.28
Телефон, факс	8(48542)2-13-59; 8(48542)2-13-59
Адрес электронной почты	berezka.b.selo@yarregion.ru
Учредитель	Администрация Большесельского муниципального района
Дата создания	1977год, 2013год
Лицензия	№ 0001482, серия76Л02 от 24.07.2017г. регистрационный № 47/17 - бессрочна.

Муниципальное дошкольное образовательное учреждение Большесельский детский сад «Березка» построено по типовому проекту и сдано в эксплуатацию в1977 году. Здание детского сада типовое, двухэтажное, имеет все виды благоустройства: канализацию, водопровод, центральное отопление, видеонаблюдение. Все соответствует гигиеническим требованиям.

В 2013 году к основному зданию была сделана пристройка нового здания детского сада с переходом из одного здания в другое на 60 мест. Общая

площадь здания 2199 кв. м, из них площадь помещений, используемых непосредственно для нужд образовательного процесса, 1362 кв. м.

Цель деятельности Детского сада – осуществление образовательной деятельности по реализации образовательных программ дошкольного образования, дополнительное образование детей и взрослых.

Предметом деятельности Детского сада является формирование общей культуры, развитие физических, интеллектуальных, нравственных, эстетических и личностных качеств, формирование предпосылок учебной деятельности, сохранение и укрепление здоровья воспитанников.

Режим работы: дошкольное учреждение работает в режиме пятидневной рабочей недели: 10,5 часовое пребывание детей в детском саду: с 7.30 до 18.00 часов. Выходные: суббота, воскресенье, праздничные дни.

Форма обучения: очная. Срок обучения: 5 лет. Язык обучения: на русском языке, как родном языке из числа языков народов Российской Федерации.

## **Аналитическая часть**

### **I. Оценка образовательной деятельности**

Образовательная деятельность в Детском саду организована в соответствии с Федеральным законом от 29.12.2012 № 273-ФЗ «Об образовании в Российской Федерации», ФГОС дошкольного образования, СП 2.4.3648-20 «Санитарно-эпидемиологические требования к организациям воспитания и обучения, отдыха и оздоровления детей и молодежи».

Образовательная деятельность ведется на основании утвержденной основной образовательной программы дошкольного образования, которая составлена в соответствии с ФГОС дошкольного образования с учетом примерной образовательной программы дошкольного образования, санитарно-эпидемиологическими правилами и нормативами.

Детский сад посещают 168 воспитанников в возрасте от 1 до 7 лет. В Детском саду сформировано 8 групп общеразвивающей направленности. Из них:

- Группа раннего возраста от 1 до 2 лет – 15 человек;
- Группа раннего возраста от 2 до 3 лет – 15 человек;
- Группа раннего возраста от 2 до 3 лет – 20 человек;
- Группа детей дошкольного возраста от 3 до 4 лет – 21 человека;
- Группа детей дошкольного возраста от 4 до 5 лет – 26 человека;
- Группа детей дошкольного возраста от 5 до 6 лет – 24 человек;
- Группа детей дошкольного возраста от 5 до 6 лет – 20 человек;
- Группа детей дошкольного возраста от 6 до 7 лет – 27 человек.

Для качественной организации родителями привычного режима для детей специалистами детского сада систематически проводились консультации, оказывалась методическая помощь и по возможности техническая. Данные мониторинга посещения онлайн-занятий и количества просмотров занятий в

записи по всем образовательным областям свидетельствует о достаточной вовлеченности и понимании родителями ответственности за качество образования своих детей.

### **Воспитательная работа**

С 01.09.2021 Детский сад реализует рабочую программу воспитания и календарный план воспитательной работы, которые являются частью основной образовательной программы дошкольного образования.

За 4 месяца реализации программы воспитания родители выражают удовлетворенность воспитательным процессом в Детском саду, что отразилось на результатах анкетирования, проведенного 20.12.2021. Вместе с тем, родители высказали пожелания по введению мероприятий в календарный план воспитательной работы Детского сада, например — проводить осенние и зимние спортивные мероприятия на открытом воздухе совместно с родителями. Предложения родителей будут рассмотрены и при наличии возможностей детского сада включены в календарный план воспитательной работы детского сада на второе полугодие 2022 года.

Чтобы выбрать стратегию воспитательной работы, в 2021 году проводился анализ состава семей воспитанников.

#### **Характеристика семей по составу**

Состав семьи	Количество семей	Процент от общего количества семей воспитанников
Полная	122	87%
Неполная с матерью	13	9%
Неполная с отцом	2	2%
Оформлено опекунов	3	2%

#### **Характеристика семей по количеству детей**

Количество детей в семье	Количество семей	Процент от общего количества семей воспитанников
Один ребенок	28	20%
Два ребенка	66	47%
Три ребенка и более	46	33%

Воспитательная работа строится с учетом индивидуальных особенностей детей, с использованием разнообразных форм и методов, в тесной взаимосвязи воспитателей, специалистов и родителей.

### Дополнительное образование

В 2021 году в Детском саду работали кружки по направлениям:

- 1) художественно-эстетическое: «Веселые нотки»,
- 2) социально – педагогическое: «Обучение грамоте», «Финансовая грамотность», «АБВГДейка».

В дополнительном образовании задействовано 52% воспитанников Детского сада.

№	Направленность / Наименование программы	Форма организации	Возраст	Год, количество воспитанников		Бюджет	За плату
				2020	2021		
1	Художественное						
1.1	Веселые нотки	кружок	5-7 лет	15	10	+	-
2	Социально - педагогическое						
2.1	Обучение грамоте	кружок	6-7 лет	27	28	+	-
2.2	Финансовая грамотность	кружок	5-7 лет	46	47	+	-
2.3	АБВГДейка	кружок	5-6 лет	23	24	+	-

Анализ родительского опроса, проведенного в ноябре 2021 года, показывает, что дополнительное образование в детском саду реализуется достаточно активно.

### II. Оценка системы управления организации

Управление Детским садом осуществляется в соответствии с действующим законодательством и уставом Детского сада.

Управление Детским садом строится на принципах единоначалия и коллегиальности. Коллегиальными органами управления являются: педагогический совет, общее собрание работников, совет родителей, наблюдательный совет. Единоличным исполнительным органом является руководитель – заведующий.

Органы управления, действующие в Детском саду

Наименование органа	Функции
Заведующий	Контролирует работу и обеспечивает эффективное взаимодействие структурных подразделений организации, утверждает штатное расписание, отчетные документы организации, осуществляет

	общее руководство Детским садом
Наблюдательный совет	<p>Основные задачи:</p> <ul style="list-style-type: none"> <li>– содействие осуществлению управленческих начал, развитию инициативы трудового коллектива;</li> <li>- реализует право на самостоятельность детского сада в решении вопросов, способствующих оптимальной организации образовательного процесса и финансово-хозяйственной деятельности.</li> </ul>
Педагогический совет	<p>Осуществляет текущее руководство образовательной деятельностью Детского сада, в том числе рассматривает вопросы:</p> <ul style="list-style-type: none"> <li>– рассмотрение образовательных программ;</li> <li>- рассмотрение и утверждение методических направлений работы;</li> <li>- анализ качества образовательной деятельности, определение путей его повышения;</li> <li>- рассмотрение вопросов использования и совершенствования методов обучения и воспитания, образовательных технологий, электронного обучения;</li> <li>- определение путей совершенствования работы с родителями (законными представителями) обучающихся;</li> <li>- рассмотрение вопросов повышения квалификации и переподготовки педагогических кадров;</li> <li>- рассмотрение ежегодного отчета о результатах самообследования;</li> <li>– решение вопросов о внесении предложений о присвоении почетных званий педагогическим работникам Учреждения, представление педагогических работников к правительственным наградам и другим видам поощрений.</li> </ul>
Общее собрание работников	<p>Реализует право работников участвовать в управлении образовательной организацией, в том числе:</p> <ul style="list-style-type: none"> <li>– участвовать в разработке и принятии коллективного договора, Правил трудового распорядка, изменений и дополнений к ним;</li> <li>– принимать локальные акты, которые регламентируют деятельность образовательной</li> </ul>

	<p>организации и связаны с правами и обязанностями работников;</p> <ul style="list-style-type: none"> <li>– разрешать конфликтные ситуации между работниками и администрацией образовательной организации;</li> <li>– вносить предложения по корректировке плана мероприятий организации, совершенствованию ее работы и развитию материальной базы</li> </ul>
--	---

Структура и система управления соответствуют специфике деятельности Детского сада.

В 2021 году в систему управления Детским садом внедрили элементы электронного документооборота. Это упростило работу организации во время дистанционного функционирования. Дополнительно расширили обязанности заместителя заведующего и старшего воспитателя по контролю за качеством образования и добавили контроль организации дистанционного обучения.

По итогам 2021 года система управления Детского сада оценивается как эффективная, позволяющая учесть мнение работников и всех участников образовательных отношений. В следующем году изменение системы управления не планируется.

### **III. Оценка содержания и качества подготовки обучающихся**

Уровень развития детей анализируется по итогам педагогической диагностики. Формы проведения диагностики:

- диагностические занятия (по каждому разделу программы);
- диагностические срезы;
- наблюдения, итоговые занятия.

Разработаны диагностические карты освоения основной образовательной программы дошкольного образования Детского сада (ООП Детского сада) в каждой возрастной группе. Карты включают анализ уровня развития воспитанников в рамках целевых ориентиров дошкольного образования и качества освоения образовательных областей. Так, результаты качества освоения ООП Детского сада на конец 2021 года выглядят следующим образом:

уровень	Физическое развитие	Соц.-коммуника т. развитие	Познавательное развитие	Речевое развитие	Худ.-эстет развитие
	%	%	%	%	%
Сформированы	<b>27 (29)</b>	<b>47(20)</b>	<b>43 (27)</b>	<b>34 (33)</b>	<b>22 (30)</b>
Частично сформирован	<b>61 (63)</b>	<b>46 (59)</b>	<b>45 (49)</b>	<b>48 (48)</b>	<b>62(40)</b>

ы					
Не сформированы	<b>12 (8)</b>	<b>7 (21)</b>	<b>12 (24)</b>	<b>18 (19)</b>	<b>16 (30)</b>
<b>Освоение программы</b>	<b>88 (92)</b>	<b>93 (79)</b>	<b>88 (76)</b>	<b>81 (81)</b>	<b>70 (70)</b>

По данным мониторинга ООП ДОУ освоена на 87% (80%). Видно, что процент освоения ООП увеличился на 7%. Если в прошлом учебном году высокие результаты освоения ОП наблюдались по ОО «Физическое развитие» и «Социально - коммуникативное развитие», то в этом году по ОО «Социально - коммуникативное» и «Познавательное развитие».

Воспитатели, работающие в ДОУ, в течение всего учебного года, ответственно и творчески подходили к организации воспитательно-образовательного процесса, тщательно продумывали методы и формы работы с детьми, что способствовало формированию у детей познавательного интереса.

В 2020-2021 учебном году в школу было выпущено 27 человек. Диагностика готовности к школе проводилась с детьми в мае 2021 года, с целью выявления усвоения детьми целевых ориентиров, развития каждого ребенка, идущего в школу, группы в целом. Было обследовано 27 человек.

Задания позволили оценить уровень форсированности предпосылок к учебной деятельности: возможность работать в соответствии с фронтальной инструкцией (удержание алгоритма деятельности), умение самостоятельно действовать по образцу и осуществлять контроль, обладать определенным уровнем работоспособности, а также вовремя остановиться в выполнении того или иного задания и переключиться на выполнение следующего, возможностей распределения и переключения внимания, работоспособности, темпа, целенаправленности деятельности и самоконтроля.

Учебный год	Высокий уровень	Средний уровень	Низкий уровень
2017-2018	В -28 % ВС- 17%	С- 39% НС – 11%	Н-5%
2018-2019	В -30.8% ВС – 19.6%	С- 33.6% НС – 5.6%	Н – 8.4%
2019-2020	В – 15% ВС – 30%	С – 40% НС – 15%	Н – 0%
2020-2021	В – 13% ВС – 25%	С – 50% НС – 8%	Н – 4%

По результатам мониторинга показатели высокого уровня готовности детей к школе снизился на 2%, выше среднего – снизился на 5%, средний уровень вырос на 10% ниже-среднего – снизился на 9 %, с низким уровнем развития 4%.

На конец года обследовано 100% выпускников (27 воспитанников). По результатам обследования:

1. Готовыми к школьному обучению 30%;
2. Условно-готовые к школьному обучению 58%;
3. Условно – неготовыми к школьному обучению 12%.

Показатель готовности детей к школьному обучению составил 88%.

### **Коррекционная работа**

В 2019-2020 учебном году было учителем – логопедом обследовано 125 детей, из них у 19 человек выявлены тяжелые нарушения речи. 9 детей было направлено на ПМПК, где получили заключение и рекомендации 5 человек (4 не согласились на посещение).

В дошкольной группе «Гномы» 4-5 лет - с логопедом занимались 2 человека по АООП для детей ОВЗ с ТНР. Оставлено для продолжений занятий – 2 воспитанника.

В дошкольной группе «Кораблик» 5-6 лет - с логопедом занимались 4 человека: по АООП для детей ОВЗ с ЗПР занимался 1 человек. Оставлено для продолжений занятий – 4 воспитанника.

В дошкольной группе «Пчелки» 5-6 лет - с логопедом занимались 16 из них 4 человека по АООП для детей ОВЗ с ТНР. Выпущено в течении года 8 человек: из них 7 с чистой речью, 1 – со значительными улучшениями. Оставлено для продолжений занятий – 8 воспитанников.

В дошкольной группе «Лучики» 6-7 лет – занималось 16 человек из них 3 по АООП для детей ОВЗ с ТНР. Выпущено в течении года: 9 человек с чистой речью, 6 – со значительными улучшениями. Оставлено для продолжений занятий – 1 воспитанник.

Таким образом, в течение учебного года с логопедом занимались 35 человек. Выпущено в течение года 23: из них 16 - с чистой речью, 7 – со значительными улучшениями. Остались для продолжения занятий – 12 человек.

В начале 2020-2021 учебном году было учителем – логопедом обследовано 90 ребенка, из них у 87 выявлены нарушения звукопроизношения речи, которым нужна логопедическая помощь.

Всего зачислено детей по приказу на логопедические занятия 38 человек. Из них 29 человек зачислены с 16.09.2021г., остальные 9 человек переведены с прошедшего учебного 2019-2020 учебного года, которым требуется дальнейшая логопедическая помощь в новом учебном году. По состоянию на 08.04.2022г. 11 человек с тяжелым нарушением речи.

### **Психолого - педагогическая работа**

Психолого - педагогическая деятельность осуществлялась по следующим направлениям: диагностическая, коррекционно-развивающая, психопрофилактическая, организационно - методическая, просветительская.

### **Развивающая работа с детьми**

Для выявления ранней дезадаптации детей в ранних группах развития велась в течение 4 - х месяцев (сентябрь-декабрь) под наблюдением находились дети раннего возраста – человека. Период адаптации для наблюдения был большой,



т.к. дети поступали постепенно. Есть дети, которые по заявлению родителей совсем не посещали (5 человек из 30)

В процессе наблюдения были оформлены адаптационные листы, анализ показал:

- легкая степень адаптации у 81.2% детей;
- адаптация средней тяжести у 0% детей;
- тяжелая степень адаптации – 18.8% детей.

#### **Итоги адаптации в группе детей раннего возраста «Лучики» 2021-2022 учебный год**

Степень адаптации	Количество детей, %
легкая степень	(8 чел.), 57
средняя степень	(4 чел.), 28
тяжелая степень	(2 чел.), 15

#### **Итоги адаптации в группе детей раннего возраста «Кораблик» 2021-2022 учебный год**

Степень адаптации	Количество детей, %
легкая степень	(5 чел.), 41
средняя степень	(6 чел.), 50
тяжелая степень	(1 чел.), 9

#### **IV. Оценка организации учебного процесса (воспитательно-образовательного процесса)**

В основе образовательного процесса в Детском саду лежит взаимодействие педагогических работников, администрации и родителей. Основными участниками образовательного процесса являются дети, родители, педагоги.

Основные форма организации образовательного процесса:

- совместная деятельность педагогического работника и воспитанников в рамках организованной образовательной деятельности по освоению основной общеобразовательной программы;
- самостоятельная деятельность воспитанников под наблюдением педагогического работника.

Занятия в рамках образовательной деятельности ведутся по подгруппам.

Продолжительность занятий соответствует СанПиН 1.2.3685-21 и составляет:

- в группах с детьми от 1,5 до 3 лет – до 10 мин;
- в группах с детьми от 3 до 4 лет – до 15 мин;
- в группах с детьми от 4 до 5 лет – до 20 мин;
- в группах с детьми от 5 до 6 лет – до 25 мин;
- в группах с детьми от 6 до 7 лет – до 30 мин.

Между занятиями в рамках образовательной деятельности предусмотрены перерывы продолжительностью не менее 10 минут.

Основной формой занятия является игра. Образовательная деятельность с детьми строится с учётом индивидуальных особенностей детей и их способностей. Выявление и развитие способностей воспитанников осуществляется в любых формах образовательного процесса.

Чтобы не допустить распространения коронавирусной инфекции, администрация Детского сада ввела в 2021 году дополнительные ограничительные и профилактические меры в соответствии с СП 3.1/2.4.3598-20:

- ежедневный усиленный фильтр воспитанников и работников – термометрию с помощью бесконтактных термометров и опрос на наличие признаков инфекционных заболеваний. Лица с признаками инфекционных заболеваний изолируются, а детский сад уведомляет территориальный орган Роспотребнадзора;
- еженедельную генеральную уборку с применением дезинфицирующих средств, разведенных в концентрациях по вирусному режиму;
- ежедневную влажную уборку с обработкой всех контактных поверхностей, игрушек и оборудования дезинфицирующими средствами;
- дезинфекцию посуды, столовых приборов после каждого использования;
- бактерицидные установки в групповых комнатах;
- частое проветривание групповых комнат в отсутствие воспитанников;
- проведение всех занятий в помещениях групповой ячейки или на открытом воздухе отдельно от других групп;
- требование о заключении врача об отсутствии медицинских противопоказаний для пребывания в детском саду ребенка, который переболел или контактировал с больным COVID-19.

## **V. Оценка качества кадрового обеспечения**

Детский сад укомплектован педагогами на 78 процентов согласно штатному расписанию. Всего работают 44 человека. Педагогический коллектив Детского сада насчитывает 17 специалистов. Соотношение воспитанников, приходящихся на 1 взрослого:

- воспитанник/педагоги – 10/1;
- воспитанники/все сотрудники – 4/1.

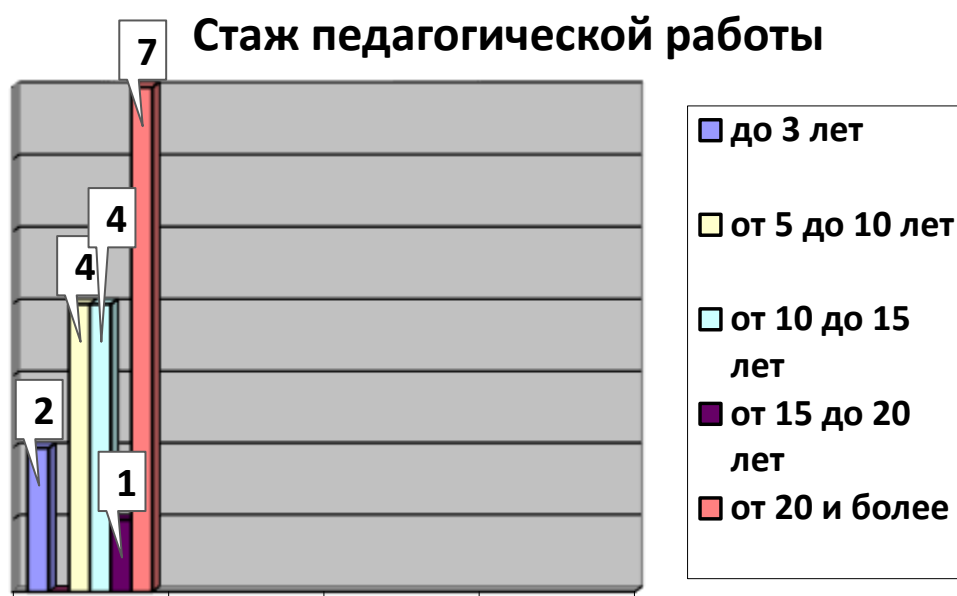
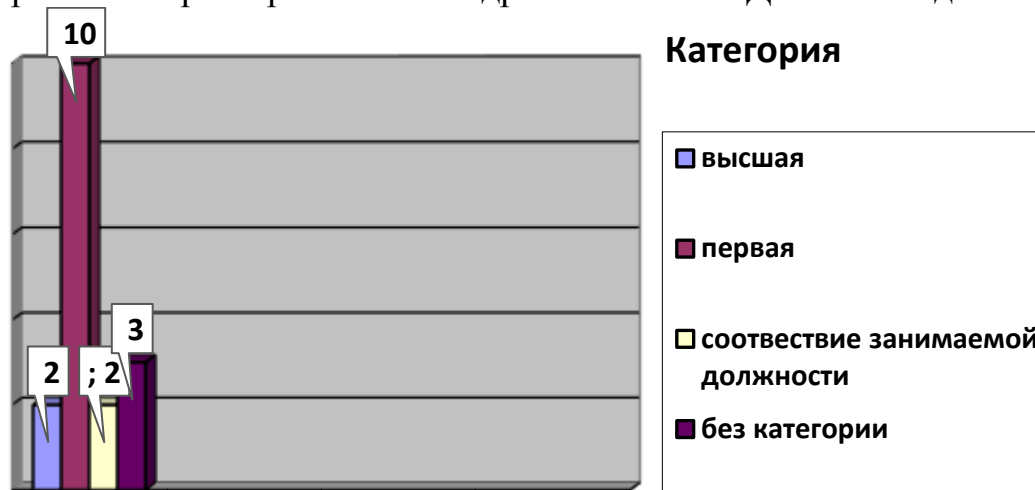
За 2021 год педагогические работники прошли аттестацию и получили:

- высшую квалификационную категорию – 1 педагог
- первую квалификационную категорию – 2 педагога.
- Подтверждение первой квалификационной категории – 1 педагог

Курсы повышения квалификации в 2021 году прошли 5 работников. На 01.04.2022 1 педагог проходит обучение в ВУЗе по педагогической специальности.

По итогам 2021-2022 года Детский сад перешел на применение профессиональных стандартов. Из 17 педагогических работников Детского сада 13 соответствуют квалификационным требованиям профстандарта «Педагог». Их должностные инструкции соответствуют трудовым функциям, установленным профстандартом «Педагог».

Диаграмма с характеристиками кадрового состава Детского сада



Педагоги Учреждения постоянно повышают свой профессиональный уровень, постоянно принимают участие в методической работе, проводимой на базе ДОУ, демонстрировали свой опыт работы на муниципальном уровне. На базе ДОУ проведены семинары, консультации, круглые столы, педсоветы, каждый из которых включал как информационную часть, так и практическую – мастер-класс. Все это в комплексе дает хороший результат в организации педагогической деятельности и улучшении качества образования и воспитания дошкольников.

В учреждении есть дети с ОВЗ, для которых нужны специалисты. В нашем учреждении есть учитель – логопед и педагог – психолог, которые оказывают квалифицированную помощь таким детям. Создан в организации психолог – педагогический консилиум, куда входят специалисты, а также воспитатели, у которых в группах есть дети с ОВЗ.

## **VI. Оценка учебно-методического и библиотечно-информационного обеспечения**

В Детском саду библиотека является составной частью методической службы. Библиотечный фонд располагается в методическом кабинете, кабинетах специалистов, группах детского сада. Библиотечный фонд представлен методической литературой по всем образовательным областям основной общеобразовательной программы, детской художественной литературой, периодическими изданиями, а также другими информационными ресурсами на различных электронных носителях. В каждой возрастной группе имеется банк необходимых учебно-методических пособий, рекомендованных для планирования воспитательно-образовательной работы в соответствии с обязательной частью ООП.

В 2021 году Детский сад пополнил учебно-методический комплект к примерной общеобразовательной программе дошкольного образования «От рождения до школы» в соответствии с ФГОС. Приобрели наглядно-дидактические пособия:

- серии «Мир в картинках», «Рассказы по картинкам», «Расскажите детям о...», «Играем в сказку», «Грамматика в картинках», «Искусство детям»;
- картины для рассматривания, плакаты;
- комплексы для оформления родительских уголков;
- рабочие тетради для обучающихся.

Оборудование и оснащение методического кабинета достаточно для реализации образовательных программ. В методическом кабинете созданы условия для возможности организации совместной деятельности педагогов. Кабинет оснащен техническим и компьютерным оборудованием.

В Детском саду учебно-методическое и информационное обеспечение достаточное для организации образовательной деятельности и эффективной реализации образовательных программ.

## **VII. Оценка материально-технической базы**

В Детском саду сформирована материально-техническая база для реализации образовательных программ, жизнеобеспечения и развития детей. В Детском саду оборудованы помещения:

- – групповые помещения – 8;
- – кабинет заведующего – 1;

- – методический кабинет – 1;
- – музыкальный зал – 1;
- – физкультурный зал – 1;
- – пищеблок – 1;
- – прачечная – 1;
- – медицинский кабинет – 1;
- – процедурный кабинет – 1;

При создании предметно-развивающей среды воспитатели учитывают возрастные, индивидуальные особенности детей своей группы. Оборудованы групповые комнаты, включающие игровую, познавательную, обеденную зоны.

Материально-техническое состояние Детского сада и территории соответствует действующим санитарным требованиям к устройству, содержанию и организации режима работы в дошкольных организациях, правилам пожарной безопасности, требованиям охраны труда.

## Результаты анализа показателей деятельности организации

Данные приведены по состоянию на 30.12.2021.

Показатели	Единица измерения	Количество
<b>Образовательная деятельность</b>		
Общее количество воспитанников, которые обучаются по программе дошкольного образования в режиме полного дня (10,5 часов)	человек	168
в режиме кратковременного пребывания (3–5 часов)		0
в семейной дошкольной группе		0
по форме семейного образования с психолого-педагогическим сопровождением, которое организует детский сад		0
Общее количество воспитанников в возрасте до трех лет	человек	40
Общее количество воспитанников в возрасте от трех до восьми лет	человек	128
Количество (удельный вес) детей от общей численности воспитанников, которые получают услуги присмотра и ухода, в том числе в группах:	человек (процент)	
10,5-часового пребывания		168 (100%)
12–14-часового пребывания		0 (0%)
круглосуточного пребывания		0 (0%)
Численность (удельный вес) воспитанников с ОВЗ от общей численности воспитанников, которые получают услуги:	человек (процент)	
по коррекции недостатков физического, психического развития, речевого развития		6,5 (1%)
обучению по образовательной программе дошкольного образования		0 (0%)
присмотру и уходу		0 (0%)

Средний показатель пропущенных по болезни дней на одного воспитанника	день	35
Общая численность педработников, в том числе количество педработников:	человек	20
с высшим образованием		0
высшим образованием педагогической направленности (профиля)		12
средним профессиональным образованием		0
средним профессиональным образованием педагогической направленности (профиля)		8
Количество (удельный вес численности) педагогических работников, которым по результатам аттестации присвоена квалификационная категория, в общей численности педагогических работников, в том числе:	человек (процент)	
с высшей		2 (10%)
первой		12 (60%)
Количество (удельный вес численности) педагогических работников в общей численности педагогических работников, педагогический стаж работы которых составляет:	человек (процент)	
до 5 лет		2 (10%)
больше 30 лет		2 (10%)
Количество (удельный вес численности) педагогических работников в общей численности педагогических работников в возрасте:	человек (процент)	
до 30 лет		3 (15%)
от 55 лет		3 (15%)
Численность (удельный вес) педагогических и административно-хозяйственных работников, которые за последние 5 лет прошли повышение квалификации или профессиональную переподготовку, от общей численности таких работников	человек (процент)	17(85%)

Численность (удельный вес) педагогических и административно-хозяйственных работников, которые прошли повышение квалификации по применению в образовательном процессе ФГОС, от общей численности таких работников	человек (процент)	17(85%)
Соотношение «педагогический работник/воспитанник»	человек/человек	1/8,4
Наличие в детском саду:	да/нет	
музыкального руководителя		да
инструктора по физической культуре		да
учителя-логопеда		да
логопеда		нет
учителя-дефектолога		нет
педагога-психолога		да
<b>Инфраструктура</b>		
Общая площадь помещений, в которых осуществляется образовательная деятельность, в расчете на одного воспитанника	кв. м	7
Площадь помещений для дополнительных видов деятельности воспитанников	кв. м	171
Наличие в детском саду:	да/нет	
физкультурного зала		да
музыкального зала		да
прогулочных площадок, которые оснащены так, чтобы обеспечить потребность воспитанников в физической активности и игровой деятельности на улице		да

Анализ показателей указывает на то, что Детский сад имеет достаточную инфраструктуру, которая соответствует требованиям СП 2.4.3648-20 «Санитарно-эпидемиологические требования к организациям воспитания и обучения, отдыха и оздоровления детей и молодежи» и позволяет реализовывать образовательные программы в полном объеме в соответствии с ФГОС ДО.



Детский сад укомплектован достаточным количеством педагогических и иных работников, которые имеют высокую квалификацию и регулярно проходят повышение квалификации, что обеспечивает результативность образовательной деятельности.