

муниципальное дошкольное образовательное учреждение Большесельский детский сад
«Березка»
(МДОУ Большесельский ДС «Березка»)

СОГЛАСОВАНО
Педагогическим советом
МДОУ Большесельский ДС «Березка»
(протокол № 3 от 13 апреля 2023 г.)

УТВЕРЖДАЮ
Заведующая МДОУ
Большесельский ДС «Березка»
С.В. Бурова
19 апреля 2022 г.

Отчет о результатах самообследования
Муниципального дошкольного образовательного учреждения
Большесельский детский сад «Березка»
(МДОУ Большесельский ДС «Березка»)
за 2022год

Общие сведения об образовательной организации

Наименование образовательной организации	муниципальное дошкольное образовательное учреждение Большесельский детский сад «Березка» (МДОУ Большесельский ДС «Березка»)
Руководитель	Бурова Светлана Вячеславовна
Адрес организации	152360, Ярославская область, Большесельский район, с. Большое Село ул. Сурикова д.28
Телефон, факс	8(48542)2-13-59; 8(48542)2-13-59
Адрес электронной почты	berezka.b.selo@yarregion.ru
Учредитель	Администрация Большесельского муниципального района
Дата создания	1977год, 2013год
Лицензия	№ 0001482, серия76Л02 от 24.07.2017г. регистрационный № 47/17 - бессрочна.

Муниципальное дошкольное образовательное учреждение Большесельский детский сад «Березка» построено по типовому проекту и сдано в эксплуатацию в 1977 году. Здание детского сада типовое, двухэтажное, имеет все виды благоустройства: канализацию, водопровод, центральное отопление, видеонаблюдение. Все соответствует гигиеническим требованиям.

В 2013 году к основному зданию была сделана пристройка нового здания детского сада с переходом из одного здания в другое на 60 мест. Общая площадь здания 2199 кв. м, из них площадь помещений, используемых непосредственно для нужд образовательного процесса, 1362 кв. м.

Цель деятельности Детского сада – осуществление образовательной деятельности по реализации образовательных программ дошкольного образования, дополнительное образование детей и взрослых.

Предметом деятельности Детского сада является формирование общей культуры, развитие физических, интеллектуальных, нравственных, эстетических и личностных качеств, формирование предпосылок учебной деятельности, сохранение и укрепление здоровья воспитанников.

Режим работы: дошкольное учреждение работает в режиме пятидневной рабочей недели: 10,5 часовое пребывание детей в детском саду: с 7.30 до 18.00 часов. Выходные: суббота,

воскресенье, праздничные дни.

Форма обучения: очная. Язык обучения: на русском языке, как родном языке из числа языков народов Российской Федерации.

Аналитическая часть

I. Оценка образовательной деятельности

Образовательная деятельность в Детском саду организована в соответствии с Федеральным законом от 29.12.2012 № 273-ФЗ «Об образовании в Российской Федерации», ФГОС дошкольного образования, с 01.01.2021 года Детский сад функционирует в соответствии с требованиями СП 2.4.3648-20 «Санитарно-эпидемиологические требования к организациям воспитания и обучения, отдыха и оздоровления детей и молодежи», а с 01.03.2021 — дополнительно с требованиями СанПиН 1.2.3685-21 «Гигиенические нормативы и требования к обеспечению безопасности и (или) безвредности для человека факторов среды обитания».

Образовательная деятельность ведется на основании утвержденной основной образовательной программы дошкольного образования, которая составлена в соответствии с ФГОС дошкольного образования с учетом примерной образовательной программы дошкольного образования, санитарно-эпидемиологическими правилами и нормативами.

Детский сад посещают 166 воспитанников в возрасте от 1 до 7 лет включительно. В Детском саду сформировано 8 групп общеразвивающей направленности. Из них:

- Группа раннего возраста от 1 до 2 лет – 20 человек;
- Группа раннего возраста от 2 до 3 лет – 20 человек;
- Группа детей дошкольного возраста от 3 до 4 лет – 20 человек;
- Группа детей дошкольного возраста от 3 до 4 лет – 20 человека;
- Группа детей дошкольного возраста от 4 до 5 лет – 21 человека;
- Группа детей дошкольного возраста от 5 до 6 лет – 25 человек;
- Группа детей дошкольного возраста от 5 до 7 лет – 24 человек;
- Группа детей дошкольного возраста от 6 до 7 лет – 16 человек.

С 02.07.2022 стало возможным проводить массовые мероприятия со смешанными коллективами даже в закрытых помещениях, отменили групповую изоляцию. Также стало необязательно дезинфицировать музыкальный или спортивный зал в конце рабочего дня, игрушки и другое оборудование. Персонал смог работать без масок.

Снятие антиковидных ограничений позволило наблюдать динамику улучшения образовательных достижений воспитанников. Дети стали активнее демонстрировать познавательную активность в деятельности, участвовать в межгрупповых мероприятиях, спокойнее вести на прогулках. Воспитатели отметили, что в летнее время стало проще укладывать детей спать и проводить занятия.

Воспитательная работа

С 01.09.2021 Детский сад реализует рабочую программу воспитания и календарный план воспитательной работы, которые являются частью основной образовательной программы дошкольного образования.

За 1,5 года реализации программы воспитания родители выражают удовлетворенность воспитательным процессом в Детском саду, что отразилось на результатах анкетирования, проведенного 20.12.2022. Вместе с тем, родители высказали пожелания по введению мероприятий в календарный план воспитательной работы Детского сада, например — проводить осенние и зимние спортивные мероприятия на открытом воздухе совместно с родителями. Предложения родителей будут рассмотрены и при наличии возможностей детского сада включены в календарный план воспитательной работы детского сада на второе полугодие 2023 года.

Чтобы выбрать стратегию воспитательной работы, в 2022 году проводился анализ состава семей воспитанников.

Характеристика семей по составу

Состав семьи	Количество семей	Процент от общего количества семей воспитанников
---------------------	-------------------------	---

Полная	150	90%
Неполная с матерью	11	7%
Неполная с отцом	3	2%
Оформлено опекунов	2	1%

Характеристика семей по количеству детей

Количество детей в семье	Количество семей	Процент от общего количества семей воспитанников
Один ребенок	24	14%
Два ребенка	103	63%
Три ребенка и более	39	23%

Воспитательная работа строится с учетом индивидуальных особенностей детей, с использованием разнообразных форм и методов, в тесной взаимосвязи воспитателей, специалистов и родителей.

Дополнительное образование

В 2022 году в Детском саду работали кружки по направлениям:

- 1) художественно-эстетическое: «Веселые нотки»,
- 2) социально – педагогическое: «Обучение грамоте», «Финансовая грамотность», «АБВГДейка».

В дополнительном образовании задействовано 51% воспитанников Детского сада.

№	Направленность / Наименование программы	Форма организации	Возраст	Год, количество воспитанников		Бюджет	За плату
				2021	2022		
1	Художественное						
1.1	Веселые нотки	кружок	5-7 лет	10	6	+	-
2	Социально - педагогическое						
2.1	Обучение грамоте	кружок	6-7 лет	28	31	+	-
2.2	Финансовая грамотность	кружок	5-7 лет	47	65	+	-
2.3	АБВГДейка	кружок	4-5 лет	24	21	+	-

II. Оценка системы управления организации

Управление Детским садом осуществляется в соответствии с действующим законодательством и уставом Детского сада.

Управление Детским садом строится на принципах единоначалия и коллегиальности. Коллегиальными органами управления являются: педагогический совет, общее собрание работников, совет родителей, наблюдательный совет. Единоличным исполнительным органом является руководитель – заведующий.

Органы управления, действующие в Детском саду

Наименование органа	Функции
---------------------	---------

Заведующая	Контролирует работу и обеспечивает эффективное взаимодействие структурных подразделений организации, утверждает штатное расписание, отчетные документы организации, осуществляет общее руководство Детским садом
Наблюдательный совет	<p>Основные задачи:</p> <ul style="list-style-type: none"> - содействие осуществлению управленческих начал, развитию инициативы трудового коллектива; - реализует право на самостоятельность детского сада в решении вопросов, способствующих оптимальной организации образовательного процесса и финансово- хозяйственной деятельности.
Педагогический совет	<p>Осуществляет текущее руководство образовательной деятельностью Детского сада, в том числе рассматривает вопросы:</p> <ul style="list-style-type: none"> - рассмотрение образовательных программ; - рассмотрение и утверждение методических направлений работы; - анализ качества образовательной деятельности, определение путей его повышения; - рассмотрение вопросов использования и совершенствования методов обучения и воспитания, образовательных технологий, электронного обучения; - определение путей совершенствования работы с родителями (законными представителями) обучающихся; - рассмотрение вопросов повышения квалификации и переподготовки педагогических кадров; - рассмотрение ежегодного отчета о результатах самообследования; - решение вопросов о внесении предложений о присвоении почетных званий педагогическим работникам Учреждения, представление педагогических работников к правительственным наградам и другим видам поощрений.
Общее собрание работников	<p>Реализует право работников участвовать в управлении образовательной организацией, в том числе:</p> <ul style="list-style-type: none"> - участвовать в разработке и принятии коллективного договора, Правил трудового распорядка, изменений и дополнений к ним; - принимать локальные акты, которые регламентируют деятельность образовательной организации и связаны с правами и обязанностями работников; - разрешать конфликтные ситуации между работниками и администрацией образовательной организации; - вносить предложения по корректировке плана мероприятий организации, совершенствованию ее работы и развитию материальной базы

Структура и система управления соответствуют специфике деятельности Детского сада.

III. Оценка содержания и качества подготовки обучающихся

Уровень развития детей анализируется по итогам педагогической диагностики. Формы проведения диагностики:

- диагностические занятия (по каждому разделу программы);
- диагностические срезы;
- наблюдения, итоговые занятия.

Разработаны диагностические карты освоения основной образовательной программы дошкольного образования Детского сада (ООП Детского сада) в каждой возрастной группе. Карты включают анализ уровня развития воспитанников в рамках целевых ориентиров дошкольного образования и качества освоения образовательных областей. Так, результаты качества освоения ООП Детского сада на конец 2022 года выглядят следующим образом:

Уровень развития воспитанников в рамках целевых ориентиров	Физическое развитие	Соц.-коммуникат. развитие	Познавательное развитие	Речевое развитие	Худ.-эстет развитие
	%	%	%	%	%
Сформированы	27(7)	47 (32)	43 (20)	34 (19)	22 (14)
Частично сформированы	72 (61)	46 (46)	45 (49)	46 (48)	62 (53)
Не сформированы	21 (12)	7 (22)	12 (31)	18 (35)	30 (33)
Освоение программы	79 (88)	93 (78)	88 (69)	81 (75)	70 (67)

По данным мониторинга ООП ДОУ освоена на 87% (80%). Видно, что процент освоения ООП увеличился на 7%. Если в прошлом учебном году, на высшем уровне освоения была ОО «Физическое развитие, то в этом учебном году - ОО «Социально - коммуникативное развитие» и «Познавательное развитие». По-прежнему, на низшем уровне освоения находится ОО «Художественно-эстетическое развитие». Это может быть связано с проблемами развития у детей мелкой моторики, умение работать с ножницами, понимать особенности народно-прикладного и музыкального искусства.

В 2021-2022 учебном году в школу было выпущено 29 человек, из них 1 – не посещал ДОУ, но прошел итоговый мониторинг готовности к обучению в школе. Диагностика готовности к школе проводилась с детьми в мае 2022 года, с целью выявления усвоения детьми целевых ориентиров, развития каждого ребенка, идущего в школу, группы в целом. Были обследованы все дети.

Задания позволили оценить уровень форсированности предпосылок к учебной деятельности: возможность работать в соответствии с фронтальной инструкцией (удержание алгоритма деятельности), умение самостоятельно действовать по образцу и осуществлять контроль, обладать определенным уровнем работоспособности, а также вовремя остановиться в выполнении того или иного задания и переключиться на выполнение следующего, возможностей распределения и переключения внимания, работоспособности, темпа, целенаправленности деятельности и самоконтроля.

Учебный год	Высокий уровень	Средний уровень	Низкий уровень
2017-2018	В -28 % ВС- 17%	С- 39% НС – 11%	Н-5%
2018-2019	В -30.8% ВС – 19.6%	С- 33.6% НС – 5.6%	Н – 8.4%
2019-2020	В – 15% ВС – 30%	С – 40% НС – 15%	Н – 0%
2020-2021	В – 13% ВС – 25%	С – 50% НС – 8%	Н – 4%
2021-2022	В – 14% ВС – 32%	С – 47% НС – 7%	Н – 0%

По результатам мониторинга показатели высокого уровня готовности детей к школе снизился на 1%, выше среднего – увеличился на 7%, средний уровень – снизился на 3%, ниже-среднего – снизился на 1 %, низкого уровня - нет. На конец года обследовано 100% выпускников. По результатам обследования: 1. Готовыми к школьному обучению 46 %; 2. Условно-готовые к школьному обучению 47%; 3. Условно – неготовыми к школьному обучению 7%. Показатель готовности детей к школьному обучению составил 93%.

В начале года было учителем – логопедом обследовано 115 детей, из них у 19 человек выявлены тяжелые нарушения речи, 8 детей было направлено на ПМПК, получили заключение и рекомендации 5 человек, 3 - отказались.

В группе «Солнышко» 4-5 лет - обследовано учителем-логопедом 19 человек, из них 17 оставлено для продолжений занятий, 4 – рекомендовано посещение ПМПК.

В группе «Светлячки» 5-6 лет - с логопедом занимались 9 человек: по АООП для детей ОВЗ с ЗПР занимался 2 человека. Выпущено в течении года со значительными улучшениями 8 человек, с незначительными – 1. Оставлено для продолжений занятий – 19 воспитанников.

В группе «Гномы» 5-6 лет - с логопедом занимались 8 из них 4 человека по АООП для детей ОВЗ с ТНР. Выпущено в течении года 8 человек: из них 8 – со значительными улучшениями, 1 – направлен на ПМПК. Оставлено для продолжений занятий – 16 воспитанников.

В группе «Пчелки» 6-7 лет – занималось 22 человека из них 2 по АООП для детей ОВЗ с ТНР. Выпущено в течении года: 14 человек с чистой речью, 8 – со значительными улучшениями. Таким образом, в течение учебного года с логопедом занимались 39 человек. Выпущено в течение года 22: из них 14 - с чистой речью, 24 – со значительными улучшениями, 1 – с незначительными. Остались для продолжения занятий – 52 человек. Направлено на ПМПК 5 человек.

Психолого - педагогическая работа

Психолого - педагогическая деятельность осуществлялась по следующим направлениям: диагностическая, коррекционно-развивающая, психопрофилактическая, организационно - методическая, просветительская.

Развивающая работа с детьми

Для выявления ранней дезадаптации детей в ранних группах развития велась в течение 4 - х месяцев (сентябрь-декабрь) под наблюдением находились дети раннего возраста – человека. Период адаптации для наблюдения был большой, т.к. дети поступали постепенно. Есть дети, которые по заявлению родителей совсем не посещали (5 человек из 30)

В процессе наблюдения были оформлены адаптационные листы, анализ показал:

- легкая степень адаптации у 81.2% детей;
- адаптация средней тяжести у 0% детей;
- тяжелая степень адаптации – 18.8% детей.

Итоги адаптации в группе детей раннего возраста «Пчелки» 2022-2023 учебный год

Списочный состав детей 20 человек. Из них посещали детский сад с сентября по декабрь - 15 человек.

Степень адаптации	Количество детей, %
легкая степень	9
средняя степень	6
тяжелая степень	0

IV. Оценка организации учебного процесса (воспитательно-образовательного процесса)

В основе образовательного процесса в Детском саду лежит взаимодействие педагогических работников, администрации и родителей. Основными участниками образовательного процесса являются дети, родители, педагоги.

Основные форма организации образовательного процесса:

- совместная деятельность педагогического работника и воспитанников в рамках организованной образовательной деятельности по освоению основной общеобразовательной программы;
- самостоятельная деятельность воспитанников под наблюдением педагогического работника.

Занятия в рамках образовательной деятельности ведутся по подгруппам. Продолжительность занятий соответствует СанПиН 1.2.3685-21 и составляет:

- в группах с детьми от 1,5 до 3 лет – до 10 мин;
- в группах с детьми от 3 до 4 лет – до 15 мин;
- в группах с детьми от 4 до 5 лет – до 20 мин;
- в группах с детьми от 5 до 6 лет – до 25 мин;
- в группах с детьми от 6 до 7 лет – до 30 мин.

Между занятиями в рамках образовательной деятельности предусмотрены перерывы продолжительностью не менее 10 минут.

Основной формой занятия является игра. Образовательная деятельность с детьми строится с учётом индивидуальных особенностей детей и их способностей. Выявление и развитие способностей воспитанников осуществляется в любых формах образовательного процесса.

Чтобы не допустить распространения коронавирусной инфекции, администрация Детского сада в 2022 году продолжила соблюдать ограничительные и профилактические меры в соответствии с СП 3.1/2.4.3598-20:

- ежедневный усиленный фильтр воспитанников и работников – термометрию с помощью бесконтактных термометров и опрос на наличие признаков инфекционных заболеваний. Лица с признаками инфекционных заболеваний изолируются, а детский сад уведомляет территориальный орган Роспотребнадзора;
- еженедельную генеральную уборку с применением дезинфицирующих средств, разведенных в концентрациях по вирусному режиму;
- ежедневную влажную уборку с обработкой всех контактных поверхностей, игрушек и оборудования дезинфицирующими средствами;
- дезинфекцию посуды, столовых приборов после каждого использования;
- бактерицидные установки в групповых комнатах;
- частое проветривание групповых комнат в отсутствие воспитанников;
- проведение всех занятий в помещениях групповой ячейки или на открытом воздухе отдельно от других групп;
- требование о заключении врача об отсутствии медицинских противопоказаний для пребывания в детском саду ребенка, который переболел или контактировал с больным COVID-19.

В 2022 году в Детский сад не поступало воспитанников, ранее проживавших на территории Украины.

V. Оценка качества кадрового обеспечения

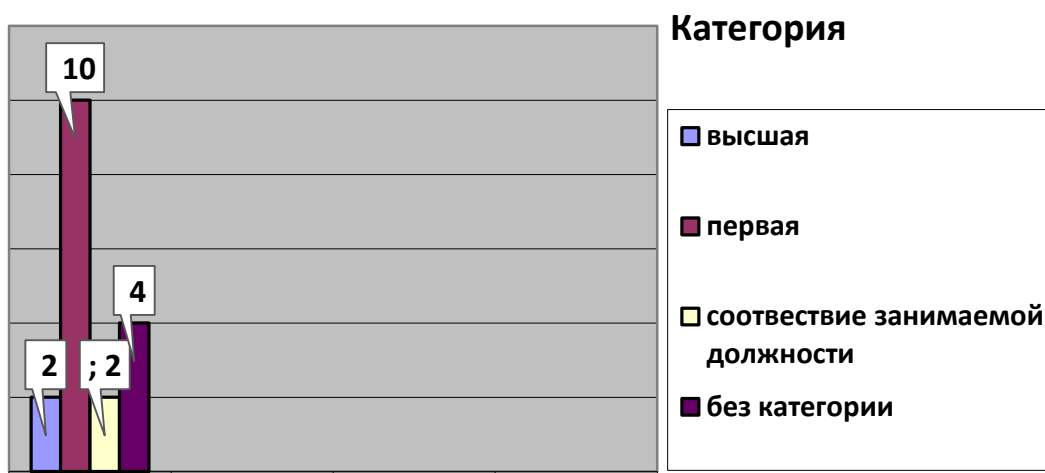
Детский сад укомплектован педагогами на 78 процентов согласно штатному расписанию. Всего работают 45 человека. Педагогический коллектив Детского сада насчитывает 18 специалистов. Соотношение воспитанников, приходящихся на 1 взрослого:

- воспитанник/педагоги – 9/1;
- воспитанники/все сотрудники – 3/1.

За 2022 год педагогические работники прошли аттестацию и получили:

- Подтверждение первой квалификационной категории – 1 педагог
- Курсы повышения квалификации в 2022 году прошли 4 работников.

Диаграмма с характеристиками кадрового состава Детского сада



Педагоги Учреждения постоянно повышают свой профессиональный уровень, постоянно принимают участие в методической работе, проводимой на базе ДООУ, демонстрировали свой опыт работы на муниципальном уровне. На базе ДООУ проведены семинары, консультации, круглые столы, педсоветы, каждый из которых включал как информационную часть, так и практическую – мастер-класс. Все это в комплексе дает хороший результат в организации педагогической деятельности и улучшении качества образования и воспитания дошкольников.

В учреждении есть дети с ОВЗ, для которых нужны специалисты. В нашем учреждении есть учитель – логопед и педагог – психолог, которые оказывают квалифицированную помощь таким детям. Создан в организации психолог – педагогический консилиум, куда входят специалисты, а также воспитатели, у которых в группах есть дети с ОВЗ.

VI. Оценка учебно-методического и библиотечно-информационного обеспечения

В Детском саду библиотека является составной частью методической службы. Библиотечный фонд располагается в методическом кабинете, кабинетах специалистов, группах детского сада. Библиотечный фонд представлен методической литературой по всем образовательным областям основной общеобразовательной программы, детской художественной литературой, периодическими изданиями, а также другими информационными ресурсами на различных электронных носителях. В каждой возрастной группе имеется банк необходимых учебно-методических пособий, рекомендованных для планирования воспитательно-образовательной работы в соответствии с обязательной частью ООП.

В 2022 году Детский сад пополнил учебно-методический комплект к примерной общеобразовательной программе дошкольного образования «От рождения до школы» в соответствии с ФГОС. Приобрели наглядно-дидактические пособия:

– серии «Мир в картинках», «Рассказы по картинкам», «Расскажите детям о...», «Играем в

сказку», «Грамматика в картинках», «Искусство детям»;

- картины для рассматривания, плакаты;
- комплексы для оформления родительских уголков;
- рабочие тетради для обучающихся.

Оборудование и оснащение методического кабинета достаточно для реализации образовательных программ. В методическом кабинете созданы условия для возможности организации совместной деятельности педагогов. Кабинет оснащен техническим и компьютерным оборудованием.

В Детском саду учебно-методическое и информационное обеспечение достаточно для организации образовательной деятельности и эффективной реализации образовательных программ.

VII. Оценка материально-технической базы

В Детском саду сформирована материально-техническая база для реализации образовательных программ, жизнеобеспечения и развития детей. В Детском саду оборудованы помещения:

- – групповые помещения – 8;
- – кабинет заведующего – 1;
- – методический кабинет – 1;
- – музыкальный зал – 1;
- – физкультурный зал – 1;
- – пищеблок – 1;
- – прачечная – 1;
- – медицинский кабинет – 1;
- – процедурный кабинет – 1;

При создании предметно-развивающей среды воспитатели учитывают возрастные, индивидуальные особенности детей своей группы. Оборудованы групповые комнаты, включающие игровую, познавательную, обеденную зоны.

Материально-техническое состояние Детского сада и территории соответствует действующим санитарным требованиям к устройству, содержанию и организации режима работы в дошкольных организациях, правилам пожарной безопасности, требованиям охраны труда.

VIII. Оценка функционирования внутренней системы оценки качества образования

В Детском саду утверждено положение о внутренней системе оценки качества образования от 31.08.2022г. Мониторинг качества образовательной деятельности в 2022 году показал хорошую работу педагогического коллектива по всем показателям.

1. «Повышение профессиональной компетентности педагогов в области создания индивидуализированной РППС, в рамках ВСОКО»

Цель: выявить внутреннюю позицию педагогов по вопросам проектирования развивающей предметно-пространственной среды с целью удовлетворения индивидуальных интересов и запросов воспитанников.

Сроки проведения: с 24 октября по 17 декабря 2022 года

1. Организация РППС в соответствии с ООП ДО. Наличие и содержание центров развития соответствует ООП ДО. В группах на 60% - 70% - имеется материал и оборудование по 5 направлениям развития ребенка.

2. Организация РППС в соответствии с требованиями ФГОС ДО: РППС групп построена в соответствии с ФГОС ДО: достаточно насыщена, трансформируема, полифункциональная, вариативная, доступна и безопасна.

3. Реализация индивидуального подхода: РППС в группах создана и направлена на обеспечение индивидуального подхода каждого ребенка, с учётом его склонностей, интересов, уровня активности.

4. Использование всей площади группы для развития детей. Развивающие зоны активности групп хорошо разграничены, достаточно оснащены большим развивающими материалами и оборудованием, эстетически выдержаны и рационально размещены.

Рекомендации:

- продолжать насыщать РППС групп в соответствии с возрастными и индивидуальными особенностями детей;
- совершенствовать возможность трансформируемости и вариативности образовательного пространства ДОУ;
- устранение выявленных недостатков;
- в паспортах РППС прописать план работы по ее проектированию.

2. Оценка кадрового обеспечения.

Итоги тематической проверки:

- Анализ педагогической деятельности показывает, что профессиональный потенциал наших педагогов достаточный. Педагогический коллектив успешно осуществляет задачи, поставленные на учебный год.
- Состояние управления обеспечивает развитие ДОУ в соответствии с современными требованиями. Работает стабильный кадровый состав, способный эффективно осуществлять цели, активно участвовать в инновационной деятельности. Внедряются эффективные методы, приемы, новые технологии при реализации комплексных и парциальных программ. Контроль направлен на совершенствование деятельности коллектива и достижение высоких результатов.
- методические мероприятия 2021-2022 учебного года были проведены на хорошем уровне, способствовали повышению профессиональных навыков коллектива, что способствует дальнейшему развитию педагогической деятельности ДОУ. Методические мероприятия проводились в различных формах: консультации, семинары-практикумы, педагогические мастерские, мастер-классы, деловые игры и викторины.
- методическая работа в ДОУ в целом оптимальна и эффективна, имеются позитивные изменения профессиональных возможностей кадров и факторов, влияющих на качество воспитательно-образовательного процесса в ДОУ.

Перспективы развития:

1. Организация методической работы, способствующей повышению профессионального мастерства педагогов ДОУ, повышение качества образовательного процесса и построение РППС, способствующей развитию индивидуальных и познавательных интересов детей посредством внедрения новых подходов.
2. Повышение профессиональное мастерство педагогов через участие в методической работе ДОУ и РМО, самообразования и прохождения КПК, участие в различных творческих конкурсах.
3. Обмен опытом работы между педагогами, имеющими большой педагогический опыт и молодыми специалистами, педагогами – наставниками.
4. Использование современных образовательных технологий.

3. «Организация работы по реализации Рабочей программы воспитания ДОУ».

Цель: Выяснить качество работы педагогического коллектива по реализации Рабочей программы воспитания МДОУ Большесельский детский сад «Березка».

Сроки проведения: с 25 апреля по 19 мая 2022 года.

Итоги тематической проверки:

- 1) Педагоги знают основные требования к разработке РПВ и ее реализации.
- 2) Рабочая программа воспитания образовательной организации соответствует примерной программе ФГБОУ «Институт изучения детства, семьи и воспитания Российской академии образования» Рабочая программа воспитания образовательной организации частично соответствует примерной программе ФГБОУ «Институт изучения детства, семьи и воспитания Российской академии образования». Необходимо доработать учет регионального компонента, представление уклада и традиции организации, наличие анализа воспитательной процесса и результатов воспитания (мониторинг, диагностика, самоанализ)

3) Работа педагогов ДОУ осуществляется в соответствии с календарным планом воспитательной работы на 2021 – 2022 учебный год. Вследствие хорошей организации мероприятий, запланированных в календарном плане по основным направлениям РПВ, прошли в заданный срок и на хорошем уровне.

4) Все свое рабочее время в течение дня педагоги уделяют воспитанию детей в своих возрастных группах.

5) Планирование ведется согласно комплексно-тематическому планированию, включающие все темы по патриотическому воспитанию дошкольников посредством различных видов детской деятельности. Средством воспитания выступают разнообразные виды детской деятельности: коммуникативная, трудовая, познавательно-исследовательская, продуктивная, музыкально-художественная при ведущей роли игры.

6) Педагоги владеют достаточными профессиональными компетенциями по направлению «Создание психолого-педагогических условий воспитания детей» в том числе и во взаимодействиях с родителями по вопросам воспитания и развития детей дошкольного возраста.

7) По результатам педагогической диагностики раздел программы «Социально-личностное развитие» освоен: В – 24%, ВС -27%, С- 21%, НС -12%, Н -5%, что доказывает хорошее качество воспитания.

Рекомендации:

1. Привести рабочую программу воспитания ДОУ в соответствие с требованиями с учетом выявленных недочетов.

2. Повысить профессиональные компетенции педагогов в области оценки деятельности и поступков детей.

3. Продолжать взаимодействие с семьей по вопросам нравственного и патриотического воспитания детей.

4. Создавать условия по насыщению «Центров патриотического воспитания».

4. Аналитическая справка по итогам освоения основной образовательной программы МДО

Сводная таблица результатов освоения основной образовательной программы ДОО.

Показатели представлены в % (в сравнении с прошлым учебным годом).

уровень	Физическое развитие	Соц.- коммуникат. развитие	Познавательное развитие	Речевое развитие	Худ.-эстет развитие
	М	М	М	М	М
Сформированы	7% - 27%	32% -47%	20% -43%	19% 34%	14% - 22%
Частично сформированы	72% - 61%	46% - 46%	49% - 45%	46% - 48%	53% - 62%
Не сформированы	21% - 12%	22% - 7%	31% - 12%	35% - 18%	33% - 30%
Освоение программы	79% - 88%	78% - 93%	69% - 88%	75% - 81%	67% - 70%
	в среднем по ДОУ 74% - 87%				

По данным мониторинга ООП ДОУ освоена на 87% (80%). Видно, что процент освоения ООП увеличился на 7%. Если в прошлом учебном году, на высшем уровне освоения была ОО «Физическое развитие, то в этом учебном году - ОО «Социально-коммуникативное развитие» и «Познавательное развитие». По-прежнему, на низком уровне освоения находится ОО «Художественно-эстетическое развитие». Это может быть связано с проблемами развития у детей мелкой моторики, умение работать с ножницами, понимать особенности народно-прикладного и музыкального искусства.

5. Аналитическая справка по итогам анкетирования родителей на предмет удовлетворенности работой детского сада за 2021-2022 учебный год (май 2022 года)

В анкетировании принимали участие – 123 человек.

Вывод:

- осведомлены частично о работе дошкольных групп 2.4% родителей, полностью – 97.8%;
- состоянием материально-технической базы (игрушки и развивающие пособия) удовлетворены полностью 95.2%, частично – 4.8%;
- санитарно-гигиеническим состоянием групп частично удовлетворены -0.8% родителей, уп-99.2%;
- профессионализмом педагогов уп – 99.2% родителей, частично – 0.8%;
- взаимоотношением сотрудников ДС с детьми УП – 96%, с родителями – 95%;
- работа по сохранению и укреплению здоровья детей удовлетворила полностью 100%;
- сопутствующие услуги по присмотру и уходу ПУ – 100%;
- удовлетворены полностью образовательным процессом 98.4% родителей; его насыщенностью УП-98.4%;
- безопасность образовательного процесса полностью удовлетворены 98.4% родителей;
- источниками информации, которые позволяют сформировать представления о качестве условий в ДОО являются: наглядные средства ч-2.4%, уп97.6%; интернет (сайт) – ну-0.8%, ч-7.2%, уп-92%; родительские собрания –ч-1.6%, уп-98.4%; воспитатели группы – уп-100%.

На основании вышеизложенного сделаны следующие заключения:

- 97.6 % родителей осведомлены о работе дошкольных групп и ДС в целом;
- образовательным процессом удовлетворены полностью 98.4%;
- взаимоотношение сотрудников с детьми УП – 100%, с родителями – 98.4%;
- безопасностью удовлетворены 98.4% родителей.

Все это говорит о хорошей работе сотрудников ДС, о хорошем качестве образовательного процесса и профессионализме педагогов. Необходимо уделить особое внимание на оснащение материально-технической базы ДС.

Результаты анализа показателей деятельности организации

Данные приведены по состоянию на 30.12.2022.

Показатели	Единица измерения	Количество
Образовательная деятельность		
Общее количество воспитанников, которые обучаются по программе дошкольного образования в режиме полного дня (10,5 часов)	человек	166
в режиме кратковременного пребывания (3–5 часов)		0
в семейной дошкольной группе		0
по форме семейного образования с психолого-педагогическим сопровождением, которое организует детский сад		0
Общее количество воспитанников в возрасте до трех лет	человек	43
Общее количество воспитанников в возрасте от трех до восьми лет	человек	123
Количество (удельный вес) детей от общей численности воспитанников, которые получают услуги присмотра и ухода, в том числе в группах:	человек (процент)	
10,5-часового пребывания		166 (100%)
12–14-часового пребывания		0 (0%)
круглосуточного пребывания		0 (0%)
Численность (удельный вес) воспитанников с ОВЗ от общей численности воспитанников, которые получают услуги:	человек (процент)	
по коррекции недостатков физического, психического развития, речевого развития		20 (12%)
обучению по образовательной программе дошкольного образования		0 (0%)
присмотру и уходу		0 (0%)
Средний показатель пропущенных по болезни дней на одного воспитанника	день	40
Общая численность педработников, в том числе количество педработников:	человек	19
с высшим образованием		0
высшим образованием педагогической направленности (профиля)		12
средним профессиональным образованием		0
средним профессиональным образованием педагогической направленности (профиля)		7
Количество (удельный вес численности) педагогических	человек	

работников, которым по результатам аттестации присвоена квалификационная категория, в общей численности педагогических работников, в том числе:	(процент)	
с высшей		2 (10%)
первой		12 (63%)
Количество (удельный вес численности) педагогических работников в общей численности педагогических работников, педагогический стаж работы которых составляет:	человек (процент)	
до 5 лет		3 (16%)
больше 30 лет		2 (10%)
Количество (удельный вес численности) педагогических работников в общей численности педагогических работников в возрасте:	человек (процент)	
до 30 лет		3 (15%)
от 55 лет		2 (10%)
Численность (удельный вес) педагогических и административно-хозяйственных работников, которые за последние 5 лет прошли повышение квалификации или профессиональную переподготовку, от общей численности таких работников	человек (процент)	4(21%)
Численность (удельный вес) педагогических и административно-хозяйственных работников, которые прошли повышение квалификации по применению в образовательном процессе ФГОС, от общей численности таких работников	человек (процент)	4(8%)
Соотношение «педагогический работник/воспитанник»	человек/человек	1/8,7
Наличие в детском саду:	да/нет	
музыкального руководителя		да
инструктора по физической культуре		да
учителя-логопеда		да
логопеда		нет
учителя-дефектолога		нет
педагога-психолога		нет
Инфраструктура		
Общая площадь помещений, в которых осуществляется образовательная деятельность, в расчете на одного воспитанника	кв. м	7
Площадь помещений для дополнительных видов деятельности воспитанников	кв. м	171

Наличие в детском саду: физкультурного зала	да/нет	да
музыкального зала		да
прогулочных площадок, которые оснащены так, чтобы обеспечить потребность воспитанников в физической активности и игровой деятельности на улице		да

Анализ показателей указывает на то, что Детский сад имеет достаточную инфраструктуру, которая соответствует требованиям СП 2.4.3648-20 «Санитарно-эпидемиологические требования к организациям воспитания и обучения, отдыха и оздоровления детей и молодежи» и позволяет реализовывать образовательные программы в полном объеме в соответствии с ФГОС ДО.

Детский сад укомплектован достаточным количеством педагогических и иных работников, которые имеют высокую квалификацию и регулярно проходят повышение квалификации, что обеспечивает результативность образовательной деятельности.