

муниципальное дошкольное образовательное учреждение Большесельский детский сад
«Березка»
(МДОУ Большесельский ДС «Березка»)

СОГЛАСОВАНО
И.О. начальника Управления образования
администрации Большесельского МР
В.Е. Толмачева
19 апреля 2024г.

УТВЕРЖДАЮ
Заведующая МДОУ
Большесельский ДС «Березка»
С.В. Бурова
19 апреля 2024г.

СОГЛАСОВАНО
Педагогическим советом
МДОУ Большесельский ДС «Березка»
(протокол № 4 от 18 апреля 2024г.)

Отчет о результатах самообследования
Муниципального дошкольного образовательного учреждения
Большесельский детский сад «Березка»
(МДОУ Большесельский ДС «Березка»)
за 2023год

Общие сведения об образовательной организации

Наименование образовательной организации	муниципальное дошкольное образовательное учреждение Большесельский детский сад «Березка» (МДОУ Большесельский ДС «Березка»)
Руководитель	Бурова Светлана Вячеславовна
Адрес организации	152360, Ярославская область, Большесельский район, с. Большое Село ул. Сурикова д.28
Телефон, факс	8(48542)2-13-59; 8(48542)2-13-59
Адрес электронной почты	berezka.b.selo@yarregion.ru
Учредитель	Администрация Большесельского муниципального района
Дата создания	1977год, 2013год
Лицензия	№ 0001482, серия76Л02 от 24.07.2017г. регистрационный № 47/17 - бессрочна.

Муниципальное дошкольное образовательное учреждение Большесельский детский сад «Березка» построено по типовому проекту и сдано в эксплуатацию в1977 году. Здание детского сада типовое, двухэтажное, имеет все виды благоустройства: канализацию, водопровод, центральное отопление, видеонаблюдение. Все соответствует гигиеническим требованиям.

В 2013 году к основному зданию была сделана пристройка нового здания детского сада с переходом из одного здания в другое на 60 мест. Общая площадь здания 2199 кв. м, из них площадь помещений, используемых непосредственно для нужд образовательного процесса, 1362 кв. м.

Цель деятельности Детского сада – осуществление образовательной деятельности по реализации образовательных программ дошкольного образования, дополнительное образование детей и взрослых.

Предметом деятельности Детского сада является формирование общей культуры, развитие физических, интеллектуальных, нравственных, эстетических и личностных качеств, формирование предпосылок учебной деятельности, сохранение и укрепление здоровья воспитанников.

Режим работы: дошкольное учреждение работает в режиме пятидневной рабочей недели: 10,5 часовое пребывание детей в детском саду: с 7.30 до 18.00 часов. Выходные: суббота, воскресенье, праздничные дни.

Форма обучения: очная. Язык обучения: на русском языке, как родном языке из числа языков народов Российской Федерации.

Аналитическая часть

I. Оценка образовательной деятельности

Образовательная деятельность в Детском саду организована в соответствии с Федеральным законом от 29.12.2012 № 273-ФЗ «Об образовании в Российской Федерации», ФГОС дошкольного образования, с 01.01.2021 года Детский сад функционирует в соответствии с требованиями СП 2.4.3648-20 «Санитарно-эпидемиологические требования к организациям воспитания и обучения, отдыха и оздоровления детей и молодежи», а с 01.03.2021 — дополнительно с требованиями СанПиН 1.2.3685-21 «Гигиенические нормативы и требования к обеспечению безопасности и (или) безвредности для человека факторов среды обитания».

Образовательная деятельность ведется на основании утвержденной образовательной программы дошкольного образования, которая составлена в соответствии с ФГОС дошкольного образования с учетом примерной образовательной программы дошкольного образования, санитарно-эпидемиологическими правилами и нормативами.

Для выполнения требований норм Федерального закона от 24.09.2022 № 371-ФЗ Детский сад провел организационные мероприятия по внедрению федеральной образовательной программы дошкольного образования, утвержденной приказом Минпросвещения России от 25.11.2022 № 1028 (далее — ФОП ДО), в соответствии с утвержденной дорожной картой. Для этого создали рабочую группу в составе заведующего, старшего воспитателя, воспитателя и методиста. Результаты:

- утвердили новую образовательную программу дошкольного образования Детского сада (далее — ОП ДО), разработанную на основе ФОП ДО, и ввели в действие с 01.09.2023;
- скорректировали план-график повышения квалификации педагогических и управленческих кадров и запланировали обучение работников по вопросам применения ФОП ДО;
- провели информационно-разъяснительную работу с родителями (законными представителями) воспитанников.

Детский сад посещают 149 воспитанников в возрасте от 1 до 7 лет включительно. В Детском саду сформировано 8 групп общеразвивающей направленности. Из них:

- Группа раннего возраста от 1 до 2 лет – 20 человек;
- Группа раннего возраста от 2 до 3 лет – 20 человек;
- Группа детей дошкольного возраста от 3 до 4 лет – 23 человек;
- Группа детей дошкольного возраста от 4 до 5 лет – 20 человек;
- Группа детей дошкольного возраста от 4 до 5 лет – 15 человек;
- Группа детей дошкольного возраста от 5 до 6 лет – 18 человек;
- Группа детей дошкольного возраста от 6 до 7 лет – 23 человек;
- Группа детей дошкольного возраста от 6 до 7 лет – 10 человек.

Воспитательная работа

С 01.09.2021 Детский сад реализует рабочую программу воспитания и календарный план воспитательной работы, которые являются частью образовательной программы дошкольного образования.

За 2,5 года реализации программы воспитания родители выражают удовлетворенность воспитательным процессом в Детском саду, что отразилось на результатах анкетирования, проведенного 20.12.2023. Вместе с тем, родители высказали пожелания по введению мероприятий в календарный план воспитательной работы Детского сада, например — проводить осенние и зимние спортивные мероприятия на открытом воздухе совместно с родителями. Предложения родителей будут рассмотрены и при наличии возможностей детского сада включены в календарный план воспитательной работы детского сада на второе полугодие 2024 года.

Чтобы выбрать стратегию воспитательной работы, в 2023 году проводился анализ состава семей воспитанников.

Характеристика семей по составу

Состав семьи	Количество семей	Процент от общего количества семей воспитанников
Полная	133	91,9%
Неполная с матерью	11	7,4%
Неполная с отцом	2	1,3%
Оформлено опекунов	3	2%

Характеристика семей по количеству детей

Количество детей в семье	Количество семей	Процент от общего количества семей воспитанников
Один ребенок	23	15,4%
Два ребенка	84	56,4%
Три ребенка и более	42	28,2%

Воспитательная работа строится с учетом индивидуальных особенностей детей, с использованием разнообразных форм и методов, в тесной взаимосвязи воспитателей, специалистов и родителей. Детям из неполных семей уделяется большее внимание в первые месяцы после зачисления в Детский сад.

Дополнительное образование

В 2023 году в Детском саду работали кружки по направлениям:

- 1) художественно-эстетическое: «Веселые нотки»
- 2) социально – педагогическое: «Обучение грамоте», «АБВГДейка».
- 3) Финансовая грамотность с 01.09.2023г вошла в образовательную программу ДО.

В дополнительном образовании задействовано 51% воспитанников Детского сада.

№	Направленность / Наименование программы	Форма организации	Возраст	Год, количество воспитанников		Бюджет	За плату
				2022	2023		
1	Художественное						
1.1	Веселые нотки	кружок	5-7 лет	10	6/0	+	-
2	Социально - педагогическое						
2.1	Обучение грамоте	кружок	6-7лет	28	33	+	-
2.2	Финансовая грамотность	кружок	5-7 лет	47	65/0	+	-

2.3	АБВГ Дейка	кружок	4-5 лет	24	21	+	-
-----	------------	--------	------------	----	----	---	---

Анализ родительского опроса, проведенного в ноябре 2023 года, показывает, что дополнительное образование в Детском саду реализуется недостаточно активно, наблюдается незначительное снижение посещаемости занятий в сравнении с 2022 годом. Детский сад планирует во втором полугодии 2024 года начать реализовывать новые программы дополнительного образования. Был запрос на проведение кружка по английскому языку.

II. Оценка системы управления организации

Управление Детским садом осуществляется в соответствии с действующим законодательством и уставом Детского сада.

Управление Детским садом строится на принципах единоначалия и коллегиальности. Коллегиальными органами управления являются: педагогический совет, общее собрание работников, совет родителей, наблюдательный совет. Единоличным исполнительным органом является руководитель – заведующий.

Органы управления, действующие в Детском саду

Наименование органа	Функции
Заведующая	Контролирует работу и обеспечивает эффективное взаимодействие структурных подразделений организации, утверждает штатное расписание, отчетные документы организации, осуществляет общее руководство Детским садом
Наблюдательный совет	Основные задачи: – содействие осуществлению управленческих начал, развитию инициативы трудового коллектива; - реализует право на самостоятельность детского сада в решении вопросов, способствующих оптимальной организации образовательного процесса и финансово- хозяйственной деятельности.
Педагогический совет	Осуществляет текущее руководство образовательной деятельностью Детского сада, в том числе рассматривает вопросы: – рассмотрение образовательных программ; - рассмотрение и утверждение методических направлений работы; - анализ качества образовательной деятельности, определение путей его повышения; - рассмотрение вопросов использования и совершенствования методов обучения и воспитания, образовательных технологий, электронного обучения; - определение путей совершенствования работы с родителями (законными представителями) обучающихся; - рассмотрение вопросов повышения квалификации и переподготовки педагогических кадров; - рассмотрение ежегодного отчета о результатах самообследования; – решение вопросов о внесении предложений о присвоении почетных званий педагогическим работникам Учреждения, представление педагогических работников к правительственным наградам и другим видам поощрений.
Общее собрание работников	Реализует право работников участвовать в управлении образовательной организацией, в том числе:

	<ul style="list-style-type: none"> – участвовать в разработке и принятии коллективного договора, Правил трудового распорядка, изменений и дополнений к ним; – принимать локальные акты, которые регламентируют деятельность образовательной организации и связаны с правами и обязанностями работников; – разрешать конфликтные ситуации между работниками и администрацией образовательной организации; – вносить предложения по корректировке плана мероприятий организации, совершенствованию ее работы и развитию материальной базы
--	---

Структура и система управления соответствуют специфике деятельности Детского сада.

III. Оценка содержания и качества подготовки обучающихся

Уровень развития детей анализируется по итогам педагогической диагностики. Формы проведения диагностики:

- диагностические занятия (по каждому разделу программы);
- диагностические срезы;
- наблюдения, итоговые занятия.

Разработаны диагностические карты освоения образовательной программы дошкольного образования Детского сада (ОП ДО) в каждой возрастной группе. Карты включают анализ уровня развития воспитанников в рамках целевых ориентиров дошкольного образования и качества освоения образовательных областей. Так, результаты качества освоения ООП Детского сада на конец 2023 года выглядят следующим образом:

Уровень развития воспитанников в рамках целевых ориентиров	Физическое развитие	Соц.- коммуникат. развитие	Познавательное развитие	Речевое развитие	Худ.-эстет развитие
	%	%	%	%	%
Сформированы	29 (27)	47 (47)	51 (43)	28 (23)	40 (25)
Частично сформированы	46 (61)	34 (46)	28 (45)	48 (48)	33 (62)
Не сформированы	23 (21)	19 (7)	21 (12)	24 (18)	27 (30)
Освоение программы	75 (88)	81 (93)	79 (88)	72 (81)	73 (70)

По данным мониторинга ООП ДОУ освоена на 76%, это на 9% меньше, чем в прошлом учебном году. Если в прошлом учебном году, на высшем уровне освоения была ОО «Социально-коммуникативное развитие», то в этом учебном году - ОО «Социально-коммуникативное развитие» и «Познавательное развитие». По-прежнему, на низшем уровне освоения находится ОО «Художественно-эстетическое развитие» и «Речевое развитие».

Мы наблюдаем сохранение процента показателя полного освоения ОП за учебный год, снижение показателя «частичное освоение» Программы и увеличение показателя «не освоение». На первом месте по увеличению низкого уровня социально-коммуникативное развитие», на втором – физическое развитие, на третьем месте – познавательное развитие.

В 2022-2023 учебном году в школу было выпущено 31 человек. Диагностика готовности к школе проводилась с детьми в мае 2023 года, с целью выявления усвоения детьми целевых ориентиров, развития каждого ребенка, идущего в школу, группы в целом. Были обследованы все дети.

Задания позволили оценить уровень форсированности предпосылок к учебной деятельности: возможность работать в соответствии с фронтальной инструкцией (удержание алгоритма

деятельности), умение самостоятельно действовать по образцу и осуществлять контроль, обладать определенным уровнем работоспособности, а также вовремя остановиться в выполнении того или иного задания и переключиться на выполнение следующего, возможностей распределения и переключения внимания, работоспособности, темпа, целенаправленности деятельности и самоконтроля.

Учебный год	Высокий уровень	Средний уровень	Низкий уровень
2019-2020	В – 15% ВС – 30%	С – 40% НС – 15%	Н – 0%
2020-2021	В – 13% ВС – 25%	С – 50% НС – 8%	Н – 4%
2021-2022	В – 14% ВС – 32%	С – 47% НС – 7%	Н – 0%
2022-2023	В – 19% ВС – 32%	С – 19% НС 16%	Н – 14%

По результатам мониторинга показатели высокого уровня готовности детей к школе увеличились на 5%, выше среднего – остались с теми-же показателями (32%), средний уровень – снизился на 28%, ниже-среднего – вырос на 9 %, низкий уровень увеличился на 14%. На конец года обследовано 100% выпускников.

По результатам обследования:

1. Готовыми к школьному обучению 51 %;
2. Условно-готовые к школьному обучению 19%;
3. Условно – неготовыми к школьному обучению 30%.

Показатель готовности детей к школьному обучению составил 70 %. Ниже в диаграммах приводятся результаты готовности выпускников детского сада к школьному обучению по трем направлениям

Коррекционная работа

В начале года было учителем – логопедом обследовано 83 ребенка, из них у 19 человек выявлены тяжелые нарушения речи, 8 детей было направлено на ПМПК, получили заключение и рекомендации 5 человек, 3 - отказались. В группе «Ромашка» 4-5 лет - обследовано учителем-логопедом 20 человек, для занятий направлено 13 человек, 7 – рекомендовано посещение ПМПК (посетил 1 человек). В группе «Солнышко» 5-6 лет – обследовано 22 ребенка, рекомендованы занятия 16 детям, 4- направлены на ПМПК (имеет заключение 1). В группе «Светлячки» 5-7 лет - с логопедом занимались 22 из них 7 человек по АООП для детей ОВЗ с ТНР и ЗПР Выпущено в течении года 11 человек: из них 8 – со значительными улучшениями, 8 – направлены на ПМПК (посетило 2 человека). Оставлено для продолжений занятий – 10 воспитанников. В группе «Гномы» 6-7 лет – занималось 13 человека из них 7 по АООП для детей ОВЗ с ТНР и ЗПР. Выпущено в течении года: 4 человек с чистой речью, 9 – со значительными улучшениями. Таким образом, в течение учебного года с логопедом занимались 29 человек. Выпущено в течение года 24: из них 7 - с чистой речью, 16 – со значительными улучшениями, 1 – с незначительными. Остались для продолжения занятий – 5 человек. Психолого - педагогическая деятельность осуществлялась по следующим направлениям: диагностическая, коррекционно-развивающая, психопрофилактическая, организационно - методическая, просветительская.

Психолого - педагогическая работа

Психолого - педагогическая деятельность осуществлялась по следующим направлениям: диагностическая, коррекционно-развивающая, психопрофилактическая, организационно - методическая, просветительская.

Развивающая работа с детьми

На протяжении всего периода адаптации для детей были созданы благоприятные условия: гибкий режим посещения, соответствующая предметно-развивающая среда, учет индивидуальных особенностей детей, организованная игровая деятельность. Для родителей в период адаптации организованы мероприятия: индивидуальные памятки и стендовая информация по адаптации детей, консультации по организации режима дня в период адаптации. Ежедневно родители получали индивидуальные консультации по любым интересующим вопросам у воспитателя, педагога-психолога, администрации. В результате проведенной работы можно сделать следующие выводы о процессе адаптации детей в группах

раннего возраста: - создана эмоционально благоприятная атмосфера в группе, которая обеспечивает психологическую безопасность каждого ребенка; - удовлетворение потребностей в физическом, интеллектуальном и эстетическом развитии; - систематический учет воспитателями возрастной специфики. Период адаптации для наблюдения был большой, т.к. дети поступали постепенно. 32 человек до конца 2023 года прошли адаптацию из 39. Остальные по заявлению родителей не посещали детский сад.

В процессе наблюдения были оформлены адаптационные листы, анализ показал:

- легкая степень адаптации - 22 детей – 68,8%;
- адаптация средней тяжести - 7 детей- 21,9%;
- тяжелая степень адаптации –3 детей – 9,3%.

IV. Оценка организации учебного процесса (воспитательно-образовательного процесса)

В основе образовательного процесса в Детском саду лежит взаимодействие педагогических работников, администрации и родителей. Основными участниками образовательного процесса являются дети, родители, педагоги.

Основные форма организации образовательного процесса:

- совместная деятельность педагогического работника и воспитанников в рамках организованной образовательной деятельности по освоению образовательной программы;
- самостоятельная деятельность воспитанников под наблюдением педагогического работника.

Занятия в рамках образовательной деятельности ведутся по подгруппам. Продолжительность занятий соответствует СанПиН 1.2.3685-21 и составляет:

- в группах с детьми от 1,5 до 3 лет – до 10 мин;
- в группах с детьми от 3 до 4 лет – до 15 мин;
- в группах с детьми от 4 до 5 лет – до 20 мин;
- в группах с детьми от 5 до 6 лет – до 25 мин;
- в группах с детьми от 6 до 7 лет – до 30 мин.

Между занятиями в рамках образовательной деятельности предусмотрены перерывы продолжительностью не менее 10 минут.

Основной формой занятия является игра. Образовательная деятельность с детьми строится с учётом индивидуальных особенностей детей и их способностей. Выявление и развитие способностей воспитанников осуществляется в любых формах образовательного процесса.

В Детском саду для решения образовательных задач используются как новые формы организации процесса образования (проектная деятельность, образовательная ситуация, образовательное событие, обогащенные игры детей в центрах активности, проблемно-обучающие ситуации в рамках интеграции образовательных областей и другое), так и традиционных (фронтальные, подгрупповые, индивидуальные занятия).

Занятие рассматривается как дело, занимательное и интересное детям, развивающее их; деятельность, направленная на освоение детьми одной или нескольких образовательных областей, или их интеграцию с использованием разнообразных педагогически обоснованных форм и методов работы, выбор которых осуществляется педагогом.

Чтобы не допустить распространения коронавирусной инфекции, администрация Детского сада в 2023 году продолжила соблюдать ограничительные и профилактические меры в соответствии с СП 3.1/2.4.3598-20:

- ежедневный усиленный фильтр воспитанников и работников – термометрию с помощью бесконтактных термометров и опрос на наличие признаков инфекционных заболеваний. Лица с признаками инфекционных заболеваний изолируются, а детский сад уведомляет территориальный орган Роспотребнадзора;
- еженедельную генеральную уборку с применением дезинфицирующих средств, разведенных в концентрациях по вирусному режиму;
- ежедневную влажную уборку с обработкой всех контактных поверхностей, игрушек и оборудования дезинфицирующими средствами;
- дезинфекцию посуды, столовых приборов после каждого использования;

- бактерицидные установки в групповых комнатах;
- частое проветривание групповых комнат в отсутствие воспитанников;
- проведение всех занятий в помещениях групповой ячейки или на открытом воздухе отдельно от других групп;
- требование о заключении врача об отсутствии медицинских противопоказаний для пребывания в детском саду ребенка, который переболел или контактировал с больным COVID-19.

В 2023 году в Детский сад не поступало воспитанников, ранее проживавших на территории Украины.

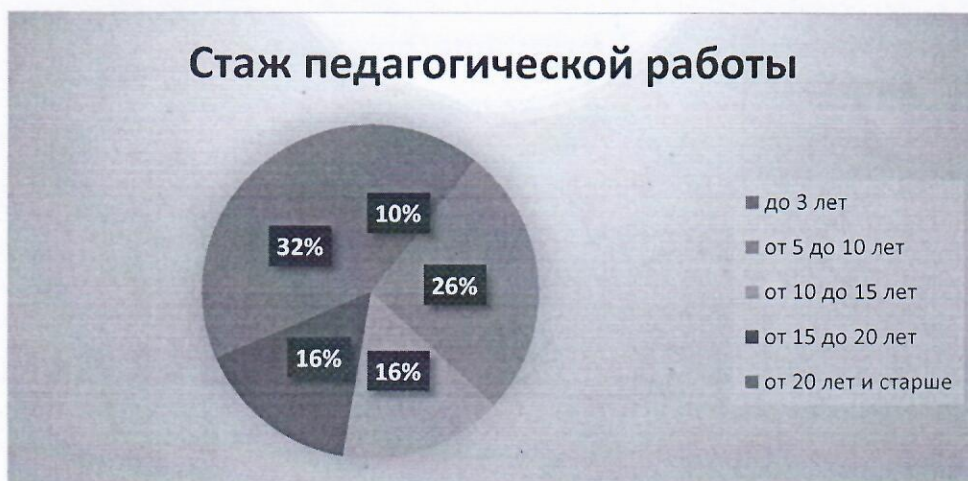
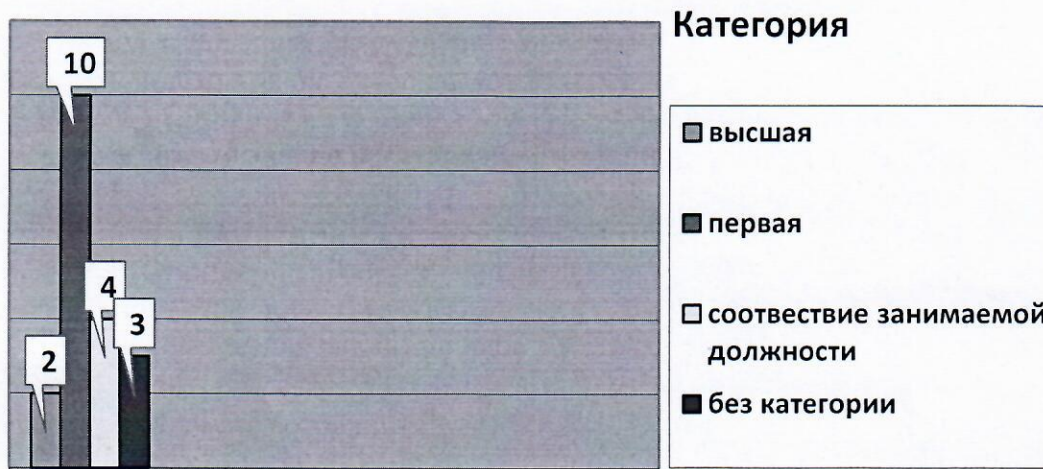
V. Оценка качества кадрового обеспечения

Детский сад укомплектован педагогами на 84 процентов согласно штатному расписанию. Всего работают 47 человек. Педагогический коллектив Детского сада насчитывает 19 специалистов. Соотношение воспитанников, приходящихся на 1 взрослого:

- воспитанник/педагоги – 7/1;
- воспитанники/все сотрудники – 3/1.

За 2023 год педагогические работники прошли аттестацию на соответствие занимаемой должности – 3 педагога.

Диаграмма с характеристиками кадрового состава Детского сада



Педагоги Учреждения постоянно повышают свой профессиональный уровень, постоянно принимают участие в методической работе, проводимой на базе ДООУ, демонстрировали свой опыт работы на муниципальном уровне. На базе ДООУ проведены семинары, консультации, круглые столы, педсоветы, каждый из которых включал как информационную часть, так и практическую – мастер-класс. Все это в комплексе дает хороший результат в организации педагогической деятельности и улучшении качества образования и воспитания дошкольников.

В учреждении есть дети с ОВЗ, для которых нужны специалисты. В нашем учреждении есть учитель – логопед который оказывают квалифицированную помощь таким детям. Создан в

организации психолого – педагогический консилиум, куда входят специалисты, а также воспитатели, у которых в группах есть дети с ОВЗ.

МДОУ Большесельский д/с «Березка» принимал участие в различных мероприятиях:

С воспитанниками:

- МО воспитателей ДОУ: организация образовательной деятельности по ФЭМП «Занимательная математика» (воспитатель Костерева Е.В.)
- МО воспитателей ДОУ: организация образовательной деятельности по физическому развитию дошкольников с использованием нетрадиционного оборудования «Путешествие с кубиком движений» (инструктор по ФК Баркова С.Б.);
- МО воспитателей ДОУ: организация образовательной деятельности по речевому развитию с использованием нетрадиционных техник «В гостях у сказки» (воспитатель Мавричева С.В.);
- РМО воспитателей ДОУ Большесельского МР: организация образовательной деятельности по речевому развитию «Составление сказки по серии сюжетных картинок на тему «Мишуткин день рождения» (воспитатель Смирнова Н.В.);
- МО воспитателей ДОУ: организация итогового мероприятия по чтению художественной литературы «Путешествие по страницам сказок» (воспитатель Смолкина Н.А.);
- РМО педагогов Большесельского МР: организация образовательной деятельности по формированию элементарных математических представлений с использованием инновационных технологий «Путешествие в страну математики» (воспитатель Смирнова Е.В.); «В поисках радуги» (воспитатель Иванова С.А.);
- Спортивные соревнования с дошкольной группой «Умка» МОУ Большесельская СОШ – 1 место.
- Фестиваль Всероссийский физкультурно-спортивного комплекса «Готов к труду и обороне» «Младше всех!» - 1 ребенок – золотой значок, 1 ребенок – серебряный значок;
- Муниципальный этап 2 регионального конкурса детского творчества «ГТО глазами детей»: номинация «Сказочное ГТО» - диплом за 1, 2, 3 место; номинация «Конкурс приложений «ГТО глазами детей»: диплом за 1, 2, 3 место;

С педагогами:

- РМО теоретические семинар «Технология создания конспекта занятия в ДОО» (ст. воспитатель Большакова О.В.);
- РМО: обмен опытом работы «Приобщение детей 2-7 лет к книге, круг чтения» (воспитатель Иванова С.А.);
- РМО: обмен опытом работы «Конструирование как средство конструктивного мышления у дошкольников» (воспитатель Смолкина Н.А.);
- РМО: мастер-класс «Учимся конструировать вместе» (воспитатель Мавричева С.В.)

VI. Оценка учебно-методического и библиотечно-информационного обеспечения

В Детском саду библиотека является составной частью методической службы. Библиотечный фонд располагается в методическом кабинете, кабинетах специалистов, группах детского сада. Библиотечный фонд представлен методической литературой по всем образовательным областям основной общеобразовательной программы, детской художественной литературой, периодическими изданиями, а также другими информационными ресурсами на различных электронных носителях. В каждой возрастной группе имеется банк необходимых учебно-методических пособий, рекомендованных для планирования воспитательно-образовательной работы в соответствии с обязательной частью

- комплексы для оформления родительских уголков;
- рабочие тетради для обучающихся.

Оборудование и оснащение методического кабинета достаточно для реализации образовательных программ. В методическом кабинете созданы условия для возможности организации совместной деятельности педагогов. Кабинет оснащен техническим и компьютерным оборудованием.

В Детском саду учебно-методическое и информационное обеспечение достаточно для организации образовательной деятельности и эффективной реализации образовательных программ.

VII. Оценка материально-технической базы

В Детском саду сформирована материально-техническая база для реализации образовательных программ, жизнеобеспечения и развития детей. В Детском саду оборудованы помещения:

- – групповые помещения – 8;
- – кабинет заведующего – 1;
- – методический кабинет – 1;
- – музыкальный зал – 1;
- – физкультурный зал – 1;
- – пищеблок – 1;
- – прачечная – 1;
- – медицинский кабинет – 1;
- – процедурный кабинет – 1;

При создании предметно-развивающей среды воспитатели учитывают возрастные, индивидуальные особенности детей своей группы. Оборудованы групповые комнаты, включающие игровую, познавательную, обеденную зоны.

Материально-техническое состояние Детского сада и территории соответствует действующим санитарным требованиям к устройству, содержанию и организации режима работы в дошкольных организациях, правилам пожарной безопасности, требованиям охраны труда.

В 2023 году провели ремонт потолка в группе «Звездочки», ремонт внутреннего водопровода в основном здании. Приобрели на игровые участки песочницы, в зону уголка леса приобрели столик и 2 лавочки.

В декабре 2023 года была проведена независимая оценка качества дошкольного образования. Результатов на сегодняшний день нет.

VIII. Оценка функционирования

внутренней системы оценки качества образования

В Детском саду утверждено положение о внутренней системе оценки качества образования от 31.08.2022г. Мониторинг качества образовательной деятельности в 2023 году показал хорошую работу педагогического коллектива по всем показателям.

Состояние здоровья и физического развития воспитанников удовлетворительные. 86% детей успешно освоили образовательную программу дошкольного образования в своей возрастной группе. Воспитанники подготовительных групп показали высокие показатели готовности к школьному обучению. В течение года воспитанники Детского сада успешно участвовали в конкурсах и мероприятиях различного уровня.

В период с 12.10.2023 по 19.10.2023 проводилось анкетирование 89 родителей, получены следующие результаты:

- доля получателей услуг, положительно оценивающих доброжелательность и вежливость работников организации, — 81 процент;

- доля получателей услуг, удовлетворенных компетентностью работников организации, — 72 процента;
- доля получателей услуг, удовлетворенных материально-техническим обеспечением организации, — 65 процентов;
- доля получателей услуг, удовлетворенных качеством предоставляемых образовательных услуг, — 84 процента;
- доля получателей услуг, которые готовы рекомендовать организацию родственникам и знакомым, — 92 процента.

Анкетирование родителей показало высокую степень удовлетворенности качеством предоставляемых услуг.

Оценка кадрового обеспечения.

Итоги тематической проверки:

- Анализ педагогической деятельности показывает, что профессиональный потенциал наших педагогов достаточный. Педагогический коллектив успешно осуществляет задачи, поставленные на учебный год.

- Состояние управления обеспечивает развитие ДОУ в соответствии с современными требованиями. Работает стабильный кадровый состав, способный эффективно осуществлять цели, активно участвовать в инновационной деятельности. Внедряются эффективные методы, приемы, новые технологии при реализации комплексных и парциальных программ. Контроль направлен на совершенствование деятельности коллектива и достижение высоких результатов.

- методические мероприятия 2021-2022 учебного года были проведены на хорошем уровне, способствовали повышению профессиональных навыков коллектива, что способствует дальнейшему развитию педагогической деятельности ДОУ. Методические мероприятия проводились в различных формах: консультации, семинары-практикумы, педагогические мастерские, мастер-классы, деловые игры и викторины.

- методическая работа в ДОУ в целом оптимальна и эффективна, имеются позитивные изменения профессиональных возможностей кадров и факторов, влияющих на качество воспитательно-образовательного процесса в ДОУ.

Перспективы развития:

1. Повысить компетенции педагогических работников в вопросах применения федеральной образовательной программы дошкольного образования;

2. Продолжать повышать уровень профессиональной компетенции педагогов через использование активных форм методической работы: обучающие семинары, вебинары, открытые просмотры, мастер-классы.

3. Совершенствовать единое педагогическое пространство семьи и ДОУ по вопросам воспитания и образования дошкольников.

Результаты анализа показателей деятельности организации

Данные приведены по состоянию на 30.12.2023г.

Показатели	Единица измерения	Количество
Образовательная деятельность		
Общее количество воспитанников, которые обучаются по программе дошкольного образования в режиме полного дня (10,5 часов)	человек	149
в режиме кратковременного пребывания (3–5 часов)		0
в семейной дошкольной группе		0
по форме семейного образования с психолого-педагогическим сопровождением, которое организует детский сад		0
Общее количество воспитанников в возрасте до трех лет	человек	40
Общее количество воспитанников в возрасте от трех до восьми лет	человек	109
Количество (удельный вес) детей от общей численности воспитанников, которые получают услуги присмотра и ухода, в том числе в группах:	человек (процент)	
10,5-часового пребывания		149 (100%)
12–14-часового пребывания		0 (0%)
круглосуточного пребывания		0 (0%)
Численность (удельный вес) воспитанников с ОВЗ от общей численности воспитанников, которые получают услуги:	человек (процент)	
по коррекции недостатков физического, психического развития, речевого развития		21 (14%)
обучению по образовательной программе дошкольного образования		0 (0%)
присмотру и уходу		0 (0%)
Средний показатель пропущенных по болезни дней на одного воспитанника	день	40
Общая численность педработников, в том числе количество педработников:	человек	19
с высшим образованием		0
высшим образованием педагогической направленности (профиля)		12
средним профессиональным образованием		0
средним профессиональным образованием педагогической		7

направленности (профиля)		
Количество (удельный вес численности) педагогических работников, которым по результатам аттестации присвоена квалификационная категория, в общей численности педагогических работников, в том числе:	человек (процент)	
с высшей		2 (10%)
первой		12 (63%)
Количество (удельный вес численности) педагогических работников в общей численности педагогических работников, педагогический стаж работы которых составляет:	человек (процент)	
до 5 лет		2 (10%)
больше 30 лет		2 (10%)
Количество (удельный вес численности) педагогических работников в общей численности педагогических работников в возрасте:	человек (процент)	
до 30 лет		3 (15%)
от 55 лет		2 (10%)
Численность (удельный вес) педагогических и административно-хозяйственных работников, которые за последние 5 лет прошли повышение квалификации или профессиональную переподготовку, от общей численности таких работников	человек (процент)	10(52%)
Численность (удельный вес) педагогических и административно-хозяйственных работников, которые прошли повышение квалификации по применению в образовательном процессе ФГОС, от общей численности таких работников	человек (процент)	4(8%)
Соотношение «педагогический работник/воспитанник»	человек/человек	1/7,8
Наличие в детском саду:	да/нет	
музыкального руководителя		да
инструктора по физической культуре		да
учителя-логопеда		да
логопеда		нет
учителя-дефектолога		нет
педагога-психолога		нет
Инфраструктура		
Общая площадь помещений, в которых осуществляется образовательная деятельность, в расчете на одного воспитанника	кв. м	7

Площадь помещений для дополнительных видов деятельности воспитанников	кв. м	171
Наличие в детском саду:	да/нет	
физкультурного зала		да
музыкального зала		да
прогулочных площадок, которые оснащены так, чтобы обеспечить потребность воспитанников в физической активности и игровой деятельности на улице		да

Анализ показателей указывает на то, что Детский сад имеет достаточную инфраструктуру, которая соответствует требованиям СП 2.4.3648-20 «Санитарно-эпидемиологические требования к организациям воспитания и обучения, отдыха и оздоровления детей и молодежи» и позволяет реализовывать образовательные программы в полном объеме в соответствии с ФГОС ДО.

Детский сад укомплектован достаточным количеством педагогических и иных работников, которые имеют высокую квалификацию и регулярно проходят повышение квалификации, что обеспечивает результативность образовательной деятельности.