

Общество с ограниченной ответственностью  
«АВЕН – СПб»

КАРУСЕЛЬ  
МК5

Паспорт  
МК5 - 00.00.00 ПС

Для детей от 3 до 6 лет

# 1 Основные сведения об изделии

- 1.1 Наименование и индекс изделия: Карусель МК5  
1.2 Обозначение (номер проекта): МК5-00.00.00  
1.3 Дата изготовления \_\_\_\_\_ год, месяц, число \_\_\_\_\_  
1.4 Изготовитель: ООО «АВЕН-СПб», 197198, Санкт-Петербург, ул. Малая Пушкарская, д.32, тел. 233-0520, 233 – 7773

- 1.5 Заводской номер № \_\_\_\_\_  
1.6 Технические условия: ТУ 968582 – 001 – 15191365 – 03

## 2 Назначение

- 2.1 Карусель-вертушка предназначена для детей от 3 до 6 лет.  
2.2 Данное изделие используется для:  
- развития ловкости;  
- воспитания смелости;  
- развития координации движений.  
2.3 Изделие должно эксплуатироваться на открытом воздухе и в части воздействия климатических факторов соответствует исполнению У1 ГОСТ 15150.  
Разрешается эксплуатация изделия при температуре окружающей среды не ниже минус 30°С и не выше плюс 40°С.

## 3 Основные технические данные

- 3.1 Габаритные размеры, мм:  
- диаметр ..... ø1300  
- высота изделия над уровнем грунта ..... 760  
- высота сиденья над уровнем платформы ..... 390  
3.2 Масса карусели, кг ..... 83

## 4 Комплектность

- 4.1 В состав изделия входят следующие элементы, перечисленные в порядке номеров позиций (шт.) – см. рисунки 1 и 2 (с.12, 13):  
1 – Карусель ..... 1  
2 – Основание ..... 1  
3 – Винт стопорный ..... 1  
4 – Стержень фиксирующий ..... 4  
*Стержни фиксирующие в комплект поставки изделия не входят (по отдельному заказу).*  
4.2 Изделие должно иметь маркировку.  
4.2.1 Содержание маркировки: «АВЕН-СПб», МК5, зав. № \_\_\_\_\_, 13

\_\_\_\_\_ наименование предприятия, обозначение изделия, заводской №, год введения в эксплуатацию (две последние цифры)

- 4.2.2 Место расположения маркировки, способ ее нанесения и закрепления (при наличии таблички) должны соответствовать указаниям в конструкторской документации на изделие и требованиям ТУ 968582 – 001 – 15191365 – 05.  
4.2.3 Изделие заглабляется на 250 мм. Базовая отметка заглабления нанесена несмываемой краской.

## СОДЕРЖАНИЕ

1 Основные сведения об изделии.....	3
2 Назначение.....	3
3 Основные технические данные.....	3
4 Комплектность.....	3
5 Сборка и монтаж.....	4
6 Свидетельство о приемке.....	4
7 Свидетельство об упаковке.....	4
8 Гарантии изготовителя.....	4
9 Рекламуации.....	5
10 Примечание по эксплуатации.....	5
11 Требования безопасности.....	5
12 Транспортирование и хранение.....	5
13 Консервация и расконсервация.....	6
14 Осмотр и проверка оборудования перед началом эксплуатации.....	6
15 Техническое обслуживание.....	6
16 Правила эксплуатации.....	9
17 Текущий ремонт.....	9
18 Сведения об утилизации.....	11
19 Особые отметки.....	11
20 Приложение.....	12

## 5 Сборка и монтаж

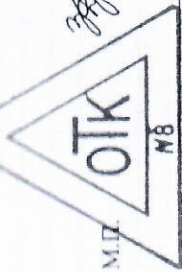
- 5.1 Подготовить и разместить плашки:  
Отечественный завод №3 — разместить корпус в упаковке.  
Установить корпус карусели, корпус ст. в 250 мм (см. карту по монтажу карусели), закрепить на основании.  
Установить корпус на основании, закрепить винты ст. 3.  
5.2 При установке корпуса на основание необходимо соблюдать размеры зоны безопасности 1,5 до 3,5 м по периметру (клетки) согласно требованиям ГОСТ Р 51267, ГОСТ Р 51268 и др.

## 6 Свидетельство о приемке

Изд. №, заводской № \_\_\_\_\_, соответствует проекту и ТУ 988582-001-15191365-03 в соответствии с требованиями к эксплуатации.

Начальник ОТК

/ Захарова Д.А./



год, число, месяц

## 7 Свидетельство об упаковке

- 7.1 Изделие упаковано в материал, обеспечивающий сохранность от механического повреждения, коррозии и воздействия влаги при хранении и транспортировке.  
7.2 Крепежные изделия поставляются Заказчику в отдельной упаковке.  
7.3 Изделие \_\_\_\_\_, заводской № \_\_\_\_\_, упаковано согласно ТУ 968582-001-15191365-03.

Ответственный за отгрузку

/ Каравацкий И.В. /

*Каравацкий И.В.*

год, число, месяц

## 8 Гарантии изготовителя

- 8.1 Изготовитель гарантирует соответствие изделий требованиям проекта и ТУ 968582-001-15191365-03 при соблюдении потребителем правил транспортирования, монтажа и эксплуатации.  
8.2 Срок гарантии на изделие 12 месяцев со дня поставки (продажи) потребителю.  
8.3 Гарантии не распространяются на повреждения вследствие вандализма.  
8.4 Изготовитель не принимает претензий на некомплектность изделия после его поставки (продажи) потребителю по истечении суток.  
8.5 Ресурс изделия в течение срока эксплуатации 8 лет.

Визуально проверены при соблюдении потребителем требований действующей эксплуатационной документации.

И.В. Каравацкий направлять по адресу: Россия, 197198, Санкт-Петербург, ул. Малая Пискаревская, д.32, тел. 233-0520, 233-7773.

## 9 Рекламации

В случае обнаружения дефектов или поломок изделия в период гарантийного срока по вине изготовителя (поставщика) составляется акт-рекламация. Акт-рекламация должен содержать:

- наименование изделия, заводской номер и дату выпуска;
- даты получения, монтажа и ввода в эксплуатацию;
- общее время работы, ч;
- сведения об имевшихся неисправностях.

Детали, вышедшие из строя и послужившие причиной остановки изделия, должны быть сохранены до приезда представителя изготовителя.

## 10 Примечание по эксплуатации

- 10.1 Перечень особых мер безопасности  
При эксплуатации карусели следует руководствоваться требованиями РЭ в части мер безопасности.  
10.2 Перечень особых условий эксплуатации.  
10.2.1 Изделие используется на детской игровой площадке без постоянного наблюдения оперативным персоналом.  
10.2.2 Изделие предназначено для детей от 3 до 6 лет.  
10.2.3 Запрещается становиться ногами на сиденье.  
10.2.4 Периодичность смазки — 1 раз в 6 месяцев. Смазка закладная долгодействующая Солидол жировой ГОСТ 1033-79.

## 11 Требования безопасности

- 11.1 При обнаружении каких-либо дефектов, они должны быть немедленно устранены, а если это невозможно, то изделие должно быть закрыто для эксплуатации.  
11.2 Изделие должно быть установлено с соблюдением требований, предъявляемым к размерам зон безопасности в ГОСТ Р 51269-2003 и др.  
11.3 Для защиты детей от ушибов и травм рекомендуется на площадку, на которой установлено изделие, нанести упругое пористое резиновое покрытие «Мастерфайбр» толщиной не менее 40 мм.

## 12 Транспортирование и хранение

- 12.1 Транспортирование должно производиться автомобильным транспортом без упаковки в тарах или в контейнерах согласно требованиям «Правил движения по дорогам России», «Общим правилам перевозки грузов автотранспортом».  
12.2 Изделие может храниться на открытом воздухе или под навесом.  
**Примечание:** не допускается хранение изделия в условиях, способных нанести повреждения изделию и отрицательно повлиять на дальнейшую его эксплуатацию (например, вызывающих гниение или иные повреждения древесины, нарушение целостности защитного покрытия металлических элементов и т.п.)







## 20 Приложение

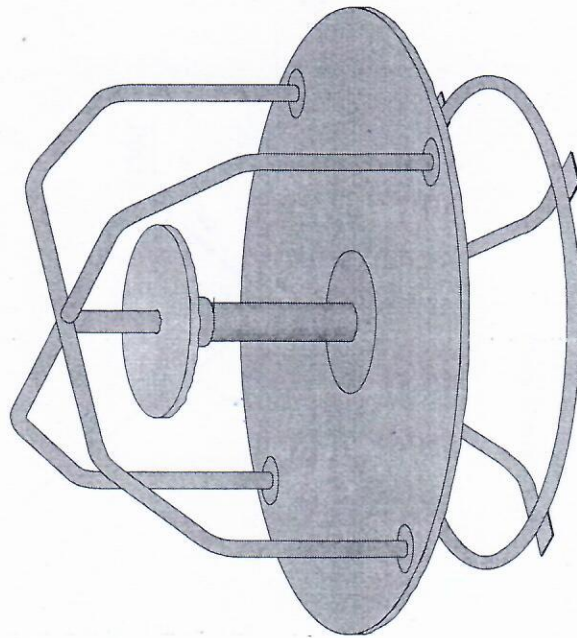


Рисунок 1 - Общий вид изделия

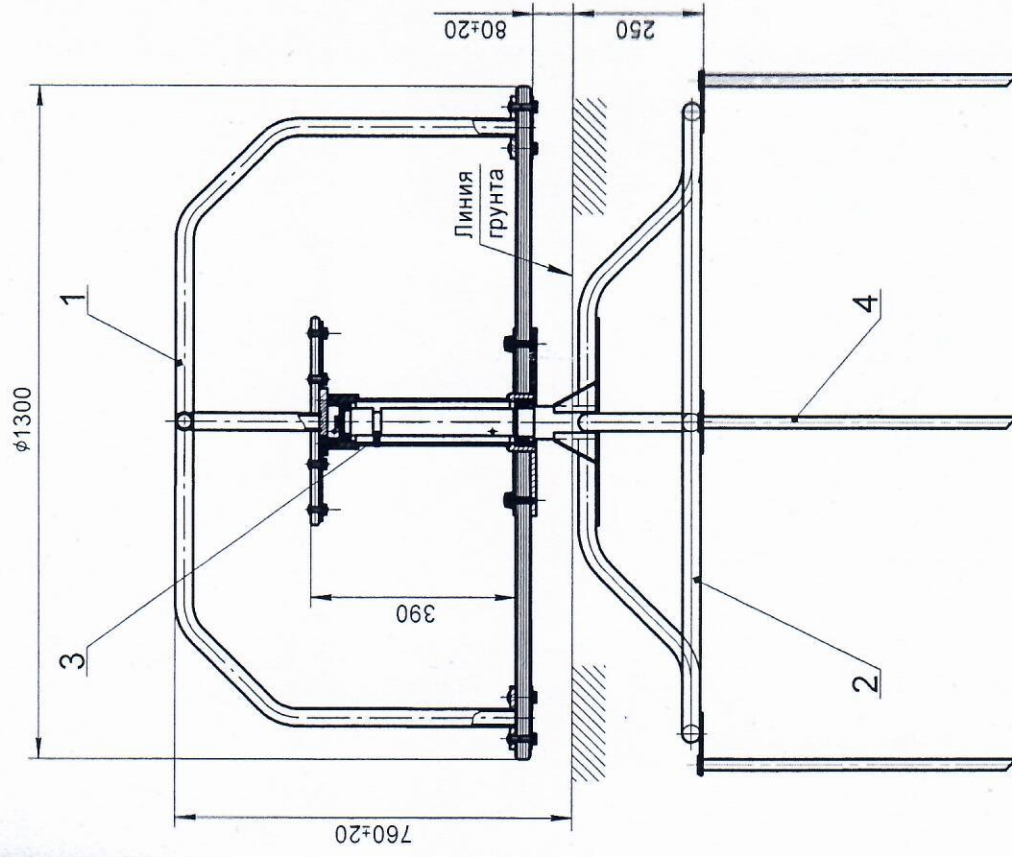


Рисунок 2 - Установка изделия

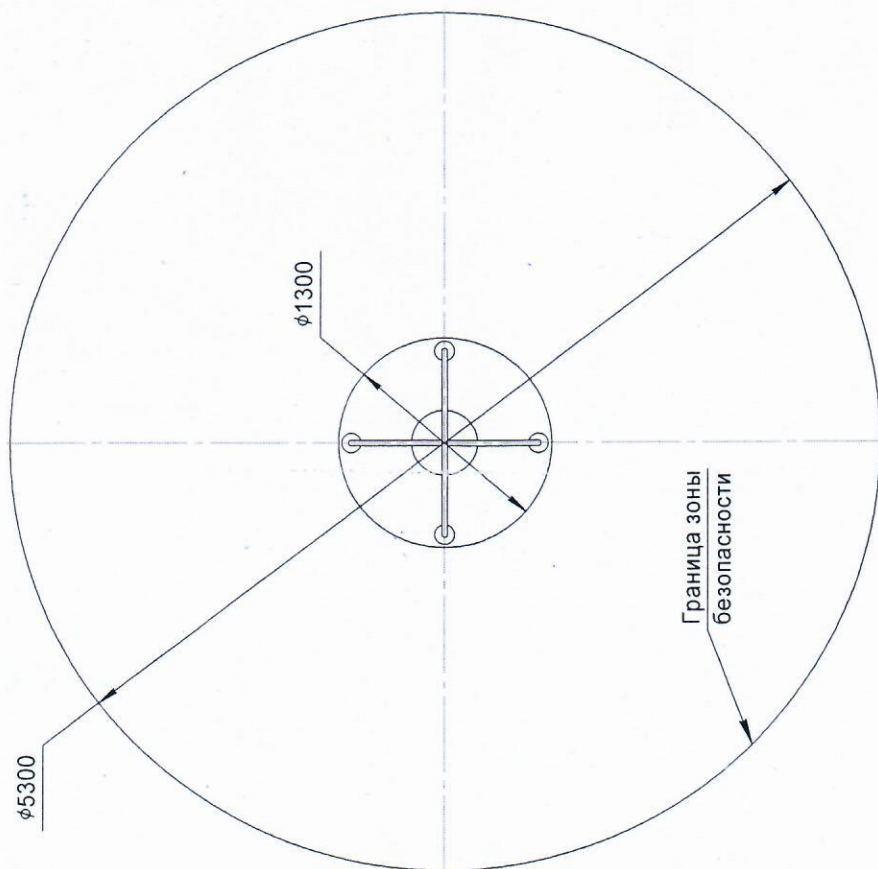


Рисунок 3 - Зона безопасности